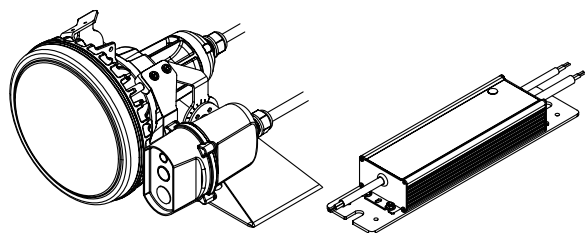
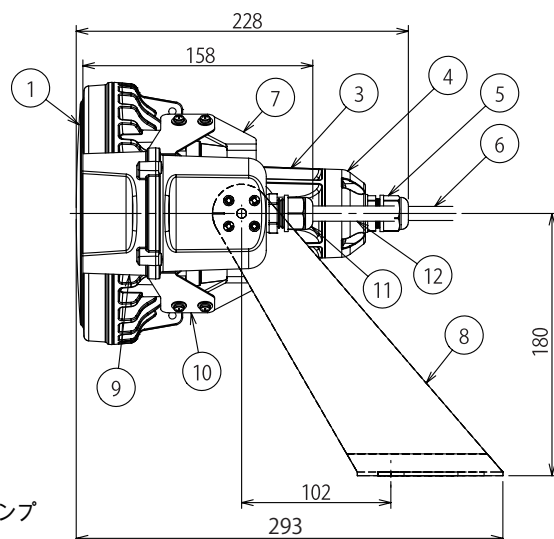
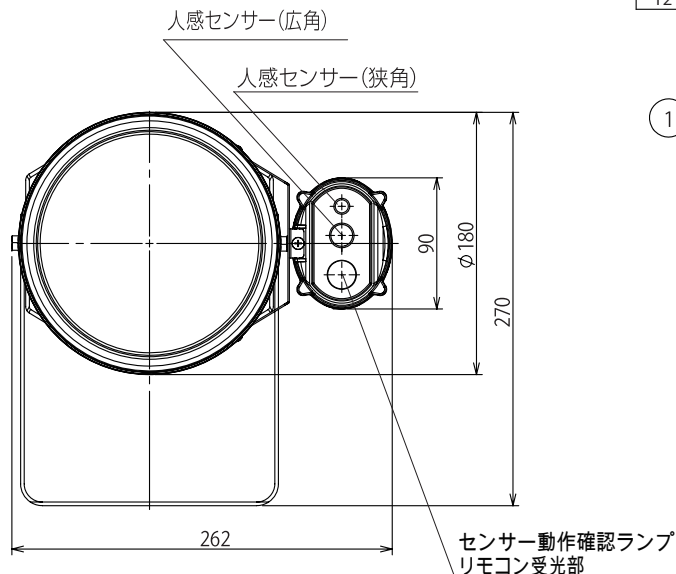


防雨形



部番	部品名	個数	材質	備考
1	カバー	1	PC	透明
2	ヒートシンク	1	ADC	塗装
3	本体	1	PA+GF	黒色
4	結線ボックス	1	PA+GF	黒色
5	グラウンド	1	PA	黒色
6	口出線	1	2PNCT	1.25×2芯、器具外 200mm
7	取付ベース	2	SUS304 t2.5	ポリエステル粉体塗装
8	取付脚	1	SUS304 t4.5	ポリエステル粉体塗装
9	人感センサーユニット	1	PA+GF	黒
10	センサ取付アーム	1	SUS304 t 1.0	ポリエステル粉体焼付塗装
11	ケーブルグラウンド	1	PA	黒
12	引出線	1	2PNCT	0.75×4 芯、器具外 300mm

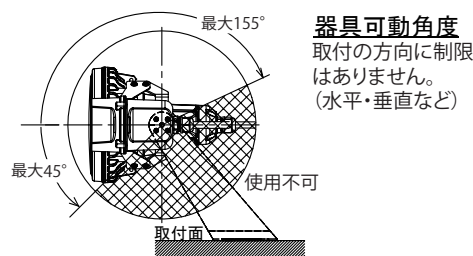
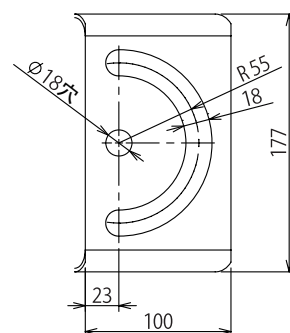


▲ 安全上のご注意

- この器具は下記の環境、条件下では使用しないで下さい。  
器具落下、感電、発熱、火災の原因となります。
  - ・激しい振動や衝撃の加わる場所、常時振動のある場所。
  - ・湿気の高い所 (85% を超える所) および冠水のおそれがある場所。
  - ・器具上に枯葉、ごみ、虫の死骸などが溜まる可能性のある場所。
  - ・粉塵の多い所、または引火性ガスのある場所。
  - ・メッキ工場など腐食性ガス、蒸気、液体にさらされる可能性のある場所。
  - ・雰囲気温度が 40℃ を超える場所、狭い密閉された空間。
  - ・海岸部の塩害地、海上や臨海部などの重塩害地。
  - ・風速 60m/ 秒を超える風の吹く可能性のある場所。
  - ・浴室や塩素を使用したプール。
- 指定された取付方向、振り向き角以外では使用しないで下さい。  
器具の落下や火災の原因となります。
- 器具は適合ボルトを用いて、平座金、ばね座金、ナットを使用して堅固に固定して下さい。  
取り付けに不備があると器具落下の原因となります。
- 同梱の LED 専用電源をご使用ください。  
誤って取付けると不点灯や感電、火災の原因になります。
- 付属の落下防止ワイヤーを使用し、器具の重さに耐えられる躯体へ確実に固定して下さい。  
落下による事故の原因になります。
- 器具の取り付けは、「取扱説明書」に従い確実に行ってください。  
取付けに不備があると火災、感電、器具落下によるケガのおそれがあります。
- LED を直視するのはおやめください。目に悪影響を及ぼすおそれがあります。

使用上のご注意

- LED は標準組込みです。LED ユニットだけの交換はできません。予めご了承ください。
- LED 素子には個々明るさ、光色にバラツキがあります。同じ品番の商品でも明るさ、光色が異なる場合があります。予めご了承ください。



品番	ビーム角 (度)	全光束 (lm)	LED チップ数	平均演色 評価数 (Ra)	演色性	相関色温度 (K)	定格 入力電圧 (V)	定格 入力電流 (A)	定格 消費電力 (W)	使用 温度	設計 寿命 (h)	質量 (kg)	専用電源 品番
LDRSP65N-60BS-MS	60	7700	60	75	昼白色	5000	DC45	1.35	65	-40℃ ~ +40℃	60,000 ※1	約3.8	HLG-100H-48B
LDRSP65N-80BS-MS	80	7700											
LDRSP65N-120BS-MS	120	8200											

※1 寿命は光束が70%まで低下するまでの時間です。  
表示は設計寿命であり、製品の寿命を保証するものではありません。

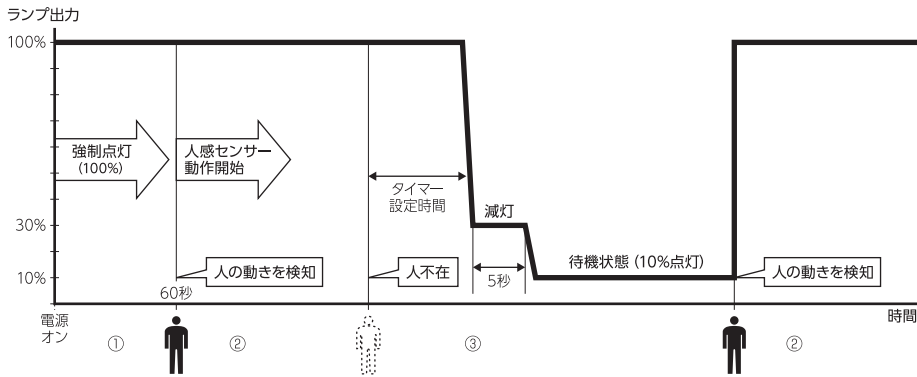
受圧面積	正面:0.02m <sup>2</sup> 側面:0.02m <sup>2</sup>
------	--



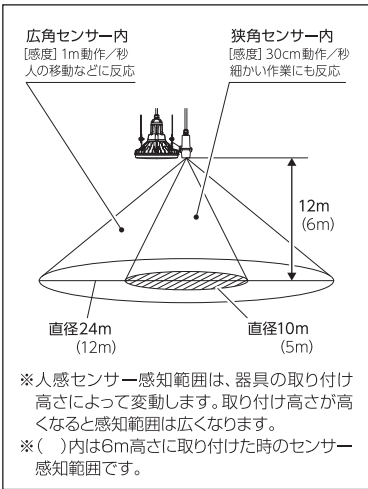
質量	図法	単位	品名	L E D 投光器 人感センサー付き
別途	第三角法	mm	品番	LDRSP65N-□□□BS-MS
作成	検図	承認	図番	
笹嶋	峯田	八巻	アイリスオーヤマ株式会社	

防雨形

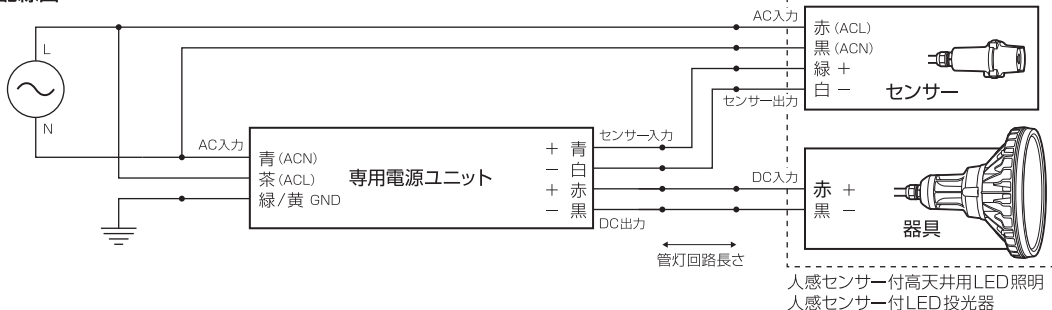
本製品に搭載されている人感センサーは、感知エリア内の熱源の動き(温度変化)に反応します。



- ①電源スイッチを入ると、約60秒後からセンサーが働きます。  
タイマー設定時間を10秒、30秒に設定していても、電源を入れたときは約60秒間連続で点灯します。この動作は、電源・センサー回路の準備のための動作です。
- ②人(熱源)の動きを検知すると、明かりが点灯します。  
点灯するためには、狭角センサー内では約30cm、広角センサー内では約1mの移動が必要になります。  
エリア内に人がいるにもかかわらず暗くなったときには、移動が少ないことが考えられます。手を振るなど大きな動作をすると、再度点灯します。
- ③人(熱源)の動きが感知できなくなり、タイマー設定時間が経過すると、30%まで明かりを落としてから、10%まで減灯し待機状態となります。  
タイマー設定時間は、工場出荷時に**30秒**で設定されており、別売の専用リモコンを使用して10秒、30秒、2分に設定することができます。  
また、センサー反応時の点灯照度は工場出荷時に**100%点灯**に設定されていますが、別売の専用リモコンを使用すると、100%点灯、70%点灯(省エネ点灯)に設定することができます。  
※センサーの反応特性により、減灯までの時間は数秒から10秒程度延びることがあります。
- 本製品は、安全照度を確保するため、待機状態でも10%の明るさで点灯します。



配線図

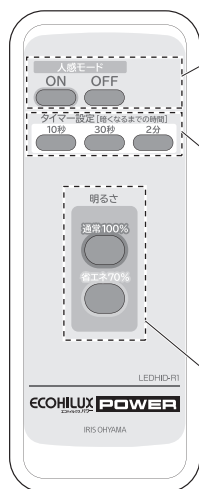


使用上のご注意

- LEDのバツキや経年変化等により、色むらや輝度差が若干目立つことがありますが、異常ではありません。
- 人感センサーの特性上、周囲の明るさ、周囲の温度変化、人の移動速度、設置場所によってセンサー感度に差が出ます。
- 人感センサーの特性上、感知範囲に直射日光が入ったり、センサーに直射日光が当たる場所では人感センサーが動作しなかったり、誤動作する場合があります。
- 人感センサーの特性上、下記のような場所では動作しなかったり、誤動作する場合があります。
  - ・周囲の温度が高く、体温との差がない場所
  - ・温度が高い設備や暖房器具のある場所
  - ・加湿器やエアコンなどの送風を受ける場所
  - ・ガラスや壁ごしの場所
  - ・カーテンの近くや風などでゆれる植物などがある場所
  - ・光の反射が強い大理石の床や壁などの近く
  - ・運搬などの台車や機械がある場所
  - ・センサーが震動する場所
- 人感センサーは風が当たると誤動作の原因になる場合があるため、センサー部周辺には空調の吹き出し口や開放窓などがないように設置してください。
- 故障の原因となりますので、器具本体に強い衝撃を与えないでください。
- センサー部に力を加えないでください。誤動作や破損の原因になります。
- 帽子やマスク、手袋などを着用し、肌の露出が少ないと、反応がにぶくなる場合があります。

質量	図法	単位	品名	高天井用LED照明・LED投光器 人感センサー
別途	第三角法	mm	品番	
作成	検図	承認	図番	
笹嶋	峯田	八巻	アイリスオーヤマ株式会社	

## 使いかた



### 人感ON/OFFボタン

人感センサー動作ON/OFFの切り替えを行います。

- ・人感ON：人感センサーユニット内のセンサー動作確認LED（赤色）が点灯
- ・人感OFF：センサー動作確認LEDが消灯

※照明が点灯していたり、周囲が明るい場合はセンサー動作確認LEDの点灯がわかりづらい場合があります。

### タイマー設定ボタン

人がいなくなってから、減光するまでの時間を設定します。

時間を設定すると、設定時間に対応した回数でLEDランプが点滅し、設定時間の確認ができます。

- ・タイマー設定10秒：1回点滅
- ・タイマー設定30秒：2回点滅
- ・タイマー設定2分：3回点滅

※センサーの反応特性により、減光までの時間は数秒から10秒程度延びることがあります。

### 点灯照度設定ボタン

点灯時の照度を100%、70%（エコ点灯）の2種類から設定できます。

設定した照度は、人感センサーOFF時にも使用できます。

## 設定方法

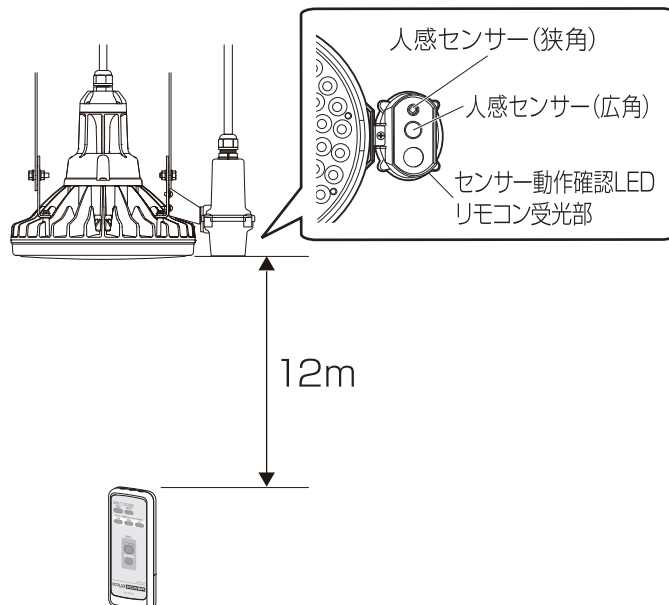
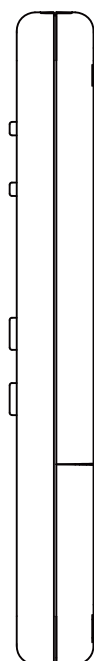
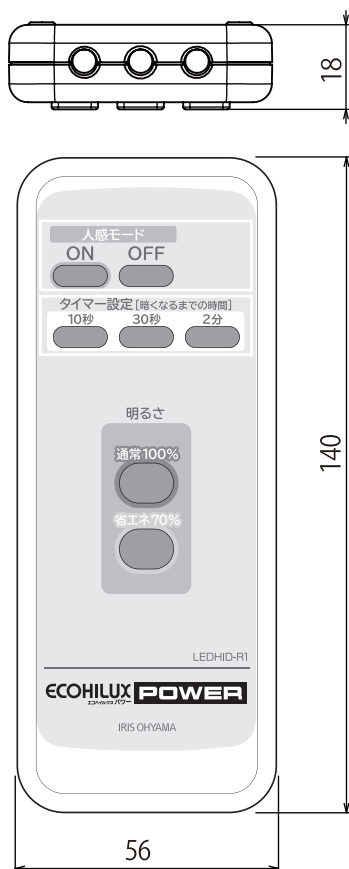
器具までの高さ12m以内で設定してください。

- リモコンを器具に向け、設定するボタンを軽く押してください。

### ⚠ 注意

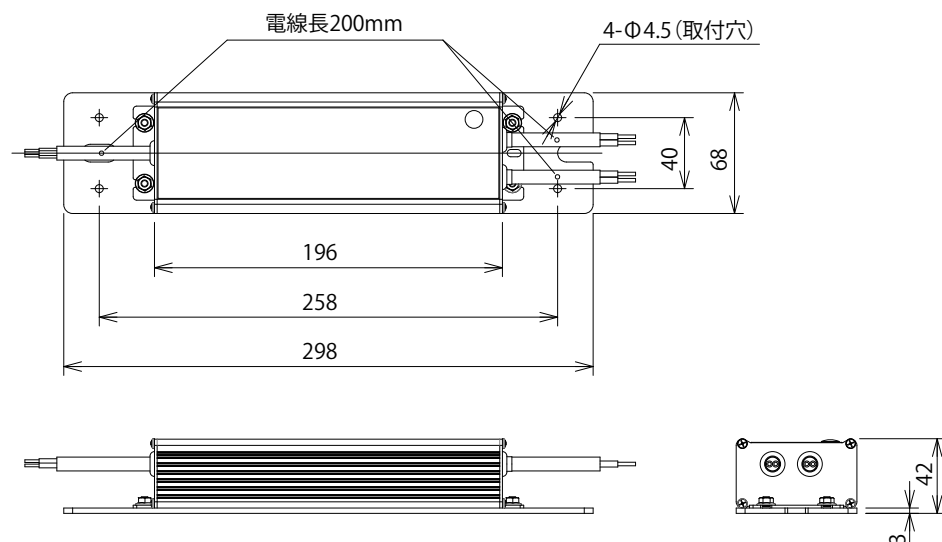
- リモコン信号が遮断されるような壁や機械などがある場合は信号が届かない場合があります。遮へい物を避けて、再度設定してください。
- リモコン送信機の送信部や器具の受信部が汚れると信号の送受信がしづらくなります。汚れたら乾いた布で拭いてください。また、電池が消耗してくると送受信ができなくなりますので、その場合は電池を2本とも新しい電池に交換してください。

※複数の器具で設定を別々にしたい場合は、設定する器具の直下からリモコン受光部をねらってリモコンボタンを押してください。



## 別売

質量	図法	単位	品名	人感センサー付き 高天井用LED照明・LED投光器 専用リモコン送信器
別途	第三角法	mm	品番	LEDHID-R1
作成	検図	承認	図番	
笹嶋	峯田	八巻	アイリスオーヤマ株式会社	



品番	定格 電源電圧 (V)	電源 周波数 (Hz)	力率		定格入力 電流 (A)		定格入力 電力 (W)		定格出力 電流 (A)	定格出力 電圧 (V)	使用 温度	防塵 防水 性能	定格 寿命時間 (h)	質量 (kg)
			100V	200V	100V	200V	100V	200V						
HLG-100H-48B	100 - 242	50/60	0.99	0.96	0.66	0.34	65	65	1.35	DC45	-10℃～ +40℃	IP55	60,000※1	約1.2

※1 寿命は光束が70%まで低下するまでの時間です。表示は設計寿命であり、製品の寿命を保証するものではありません。

## 仕様

### <口出線>

入力線:SJTW AWG18/3C 300V 0.824mm<sup>2</sup> 2茶、青、緑(黄入)

※緑(黄入)はアース線。

出力線:SJTW AWG14/2C 300V 2.08mm<sup>2</sup> 2黒、赤

### <材質>

ケース、取付板:アルミニウム

## 管灯回路長さについて

適合ランプを確認し、管灯長さを下記記載以下にしてください。

Φ1.6電線使用時▶25m

Φ2.0電線使用時▶50m

## 安全上のご注意

- ・電源の二次側を器具に接続しないままで放置しないでください。やむを得ず二次側を結線しない場合は、電線をまとめず確実に絶縁処理をしてください。火災の原因になります。
- ・電源の構造を変更したり、ケースを開けたりしないでください。感電、火災、落下等の原因になります。
- ・振動や衝撃のあるところで使用する場合は、金属疲労やネジの緩みによる落下を防止する対策を施してください。落下の原因になります。
- ・電線、あるいは絶縁処理部に刃物等による傷をつけないでください。絶縁破壊により漏電・感電・火災等の原因になります。
- ・電線を接続する場合、ゆるみ・抜けのない様に確実に接続してください。接続部の破損や火災等の原因になります。
- ・電池の交換やお手入れの際は、必ず電源を切ってください。感電の原因になります。
- ・電源には接続工事が必要です。入力電圧が150V以上を超え300V以下のものはD種(第三種)接続工事「電気設備技術基準」に準じて施工してください。接続工事が不完全の場合、感電の原因になります。
- ・二次側はDC出力です。結線は電源銘板に表示してある通りにおこなってください。間違った結線は、電源の焼損、ランプの破損等の原因になります。
- ・適合した器具及びランプで指示されたワット数と種類のランプを必ず使用してください。過熱・発煙・火災やランプ破損による怪我の原因になります。
- ・ランプや器具を、布や紙などの可燃物で覆ったり、被せたり、燃えやすいものに近づけないでください。火災の原因になります。
- ・電源銘板に表示された電源電圧以外の電圧で使用しないでください。間違っていると火災の原因になります。(器具とランプの定格電圧は器具を取付ける前に必ず確認してください。)
- ・ラジオ、ワイヤレス方式は機器は、なるべく照明器具から離してご使用ください。雑音が入る場合がありますので設置前に必ず確認してください。
- ・電源を2台以上並べて設置する場合には、相互の熱影響を防止するため、電源の幅以上の間隔をあけて通風に注意してください。電源を箱の中に収納する場合は、容量を十分大きくとり、かつ喚起をして電源が過熱しないように注意してください。(狭く周囲に空気の対流がなく熱がこもりやすい場所では、強制換気等を実施してください。)
- ・出口線を持って電源を運搬しないでください。接続部での断線・絶縁基破壊。接触不良による発熱等事故の原因になります。
- ・大量の水がかかるところや、浸水するおそれのある場所には取り付けないで下さい。器具及び電源は防噴流型です。防水型ではありませんので、火災・感電・故障の原因になります。

⚠ お使いになる方や他人への危害と、財産への損害を未然に防ぐため、取扱説明書をよくお読みください。

質量	図法	単位	品名	人感センサー付き 高天井用LED照明・LED投光器 専用電源
別途	第三角法	mm	品番	HLG-100H-48B
作成	検図	承認	図番	
笹嶋	峯田	八巻	アイリスオーヤマ株式会社	