

IRIS OHYAMA



ストレートアイロン

室内・家庭用

型番 HIR-MS101

取扱説明書

保証書付き(裏表紙)

このたびは、お買い上げいただきまことにありがとうございます。

- この取扱説明書をよくお読みになり、正しくお使いください。
- ご使用前に「安全上の注意」を必ずお読みください。
- この取扱説明書はお使いになる方がいつでも見ることができるよう、大切に保管してください。
- 「保証書」は「お買い上げ日」「販売店名」の記入を必ず確かめ、販売店からお受け取りください。

もくじ

準備と確認

安全上の注意	2
使用上の注意	7
各部の名称	8

使いかた

スタイリングする前の準備	9
使いかた	10
スタイリングのしかた	13
お手入れ	16

こんなときには

お困りのときは	17
仕様	18
保証とアフターサービス	20
保証規定	23
保証書	裏表紙

安全上の注意

最初に、この「安全上の注意」をよくお読みいただき、正しくお使いください。人への危害や、財産への損害を未然に防止するため、必ず守る必要があることを説明しています。

図記号の意味



注意を促す
記号です。



禁止を示す
記号です。



必ず行うことを
示す記号です。



警告

誤った取り扱いをすると、人が死亡または重傷を負うおそれがある内容を示しています。

電源プラグ・電源コードは正しく使う



- 電源プラグのほこりは定期的に取り
ほこりがたまると、湿気などで絶縁不良になり、火災・感電の原因になります。
- 電源プラグはコンセントの奥まで確実に差し込む
ショートによる火災・感電の原因になります。
- 電源は交流100-240Vのコンセントを単独で使う
火災の原因になります。



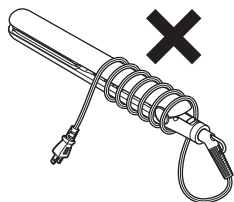
- 電源コードを束ねて通電しない
過熱してやけどや火災の原因になります。電源コードは、必ずのばして使用してください。
- 電源コードを傷付けない
- 持ち運び時や収納時に電源コードを引っ張らない
傷付ける、加工する、無理に曲げる、引っ張る、ねじる、重いものを載せる、挟み込むなどしないでください。
電源コードが破損し、火災・感電の原因になります。

電源プラグ・電源コードは正しく使う つづき



- 電源コードを本体に巻き付けない

電源コードの根元が断線し、火災・感電の原因になります。保管するときは、束ねてコードバンドでとめてください。



- 電源コードや電源プラグが傷んだり、コンセントの差し込みがゆるいときは使わない

ショートによる火災・感電の原因になります。電源コードが破損したときは、修理専用コールへお問い合わせください。(コードの交換は製造業者もしくはその代理店または同等の有資格者によって行います。)

- 乳幼児に電源プラグをなめさせない

けがや感電の原因になります。

- 電源を入れたまま放置しない

- ふとん・紙・ビニールなど、燃えやすいものや熱に弱いものの上に置かない

火災や熱による変質・変形の原因になります。



プラグを抜く

- 使用後は、必ず電源を切り、電源プラグをコンセントから抜く

感電やけがの原因になります。



ぬれ手禁止

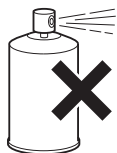
- ぬれた手で電源プラグの抜き差しをしない

感電・やけど・けがの原因になります。

安全上の注意 つづき



- 使用前や使用中に本体や毛髪にヘアスプレー・可燃性のスタイリング剤などをかけない
火災・感電・やけどの原因になります。



分解禁止

- 分解・修理・改造をしない
火災・感電・けがの原因になります。
修理技術者以外の方が修理を行うことは危険です。
修理については、お買い上げの販売店または修理専用コールにご相談ください。



プラグを抜く

- 異常・故障時には直ちに使用を中止し、電源プラグをコンセントから抜く
発煙・火災・感電のおそれがあります。
【異常の例】
 - ・電源プラグ・電源コードが異常に熱くなる
 - ・電源プラグ・電源コードが変形したり破損したりしている
 - ・電源コードを動かすと、通電したりしなかったりする
 - ・触れるとピリピリ電気を感じる
 - ・焦げくさいにおいがする➔使用を中止し、お買い上げの販売店またはアイリスコールへお問い合わせください。



- 子どもなど取り扱いに不慣れな方だけで使わせたり、幼児に触れさせたりしない
- 幼児の手の届く範囲に保管しない
感電・やけど・けがなどの原因になります。



- 電源プラグをコンセントに差し込んでいる間や、使用後の本体が熱い状態で、その場を離れない
火災、やけど、周囲のものを変色・変形させる原因になります。



ぬれ手禁止

- ぬれた手で触らない
感電やショートによる火災などの原因になります。



水ぬれ禁止

- 浴槽、シャワー、洗面器または水の入った他の容器の近くで機器を使用しない
- 本体を水につけたり、本体に水をかけたりしない
火災・感電の原因になります。




- 製品のすき間に、異物を入れない
火災・感電・けがの原因になります。
異物が入ったときは、お買い上げの販売店または修理専用コールにご相談ください。

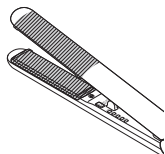
**注意**

誤った取り扱いをすると、人がけがをしたり、物的損害が発生するおそれがある内容を示しています。



接触禁止

- 高温になっている  部に触らない
使用中・使用直後は、アイロン板およびその周辺やアイロン板裏側が熱くなるので、触らないでください。



安全上の注意 つづき



- 高温になっている部分を肌（耳・ひたい・えり足など）に触れさせない
やけどの原因になります。
特に、使用中やクールダウンの間は幼児の手が届かない範囲に置いてください。



- 使用者自身の髪の手入れ以外に使用しない
他の人やペットなどへの使用はしないでください。
やけどの原因になります。
- 業務など家庭用以外で使用しない
本製品は家庭用として設計されています。業務など家庭用以外に使用すると火災などの原因になります。
- パーマ液を髪に付けた状態で使用しない
髪や皮膚のトラブルの原因になります。



プラグを抜く

- 電源プラグを抜くときは、電源コードを持たずに必ず電源プラグを持って引き抜く
電源コードが破損し、火災・感電の原因になります。



- 電源コードをよじれさせない
電源コードが破損して、火災の原因になります。



- 髪を挟んだまま、同じ場所で止めない
やけどや髪を傷める原因になります。




- 髪の状態によって使用温度を設定する
- 同じ毛束への使用は2回までにする
やけどや髪を傷める原因になります。

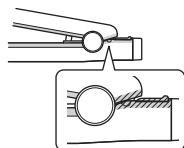
安全上の注意 つづき



- 落としたり、ぶつかけたりしない
感電・火災の原因になります。



- 使用時は、部に手や指を挟まないよう気をつける
けがの原因になります。



使用上の注意

- 整髪料などが付いた手で触らないでください。
製品劣化の原因になります。

廃棄について

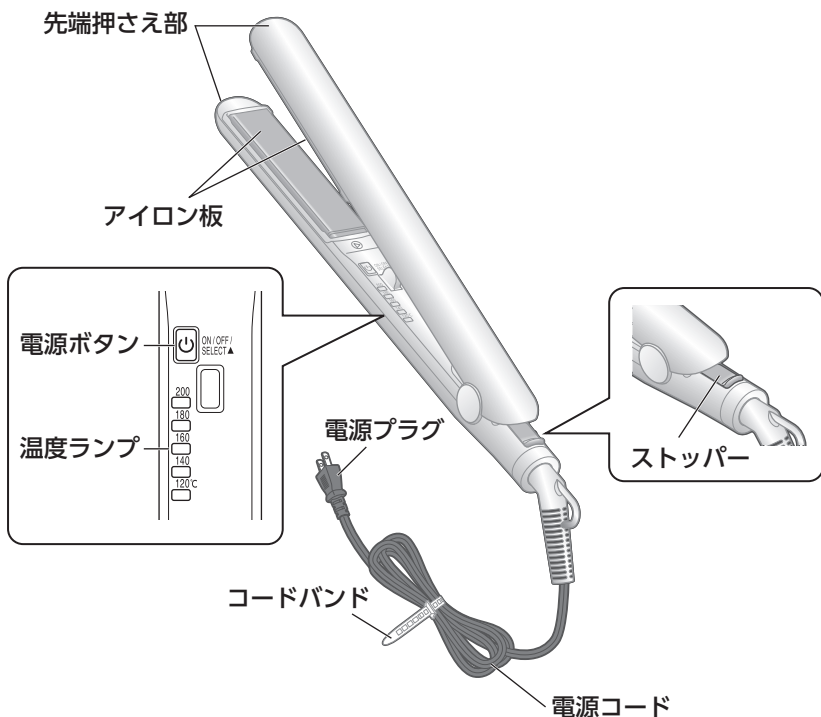
- 製品や梱包材の廃棄については、お住まいの自治体の取り決めにした
がって処理してください。

- この機器は安全に責任を負う人の監視または指示がない限り、補助を
必要とする人（子どもを含む）が機器を用いることを意図しておりま
せん。

- 子どもがこの機器で遊ぶことがないように注意してください。

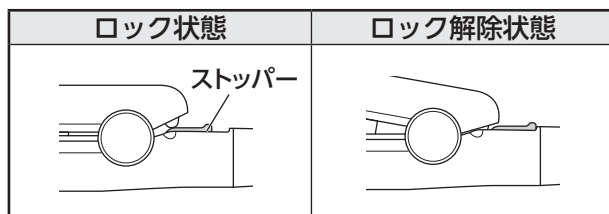
- 先端部を手で持って無理に開かないでください。また、無理に左右に
動かさないでください。

各部の名称



開閉ロック

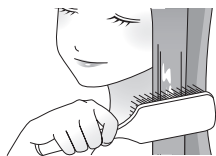
ストッパーをスライドさせてロック／解除をしてください。



注意

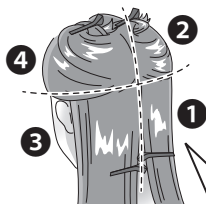
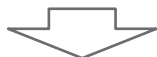
● ロック状態で無理に本体を開かないでください。故障の原因になります。

スタイリングする前の準備



ブラッシングをする

- 髪の流れを整えます。



髪をブロックする

- 毛束をわけて、ヘアクリップでとめてください。
- 髪の量が多い方は、ブロック数を増やすとスタイリングしやすくなります。

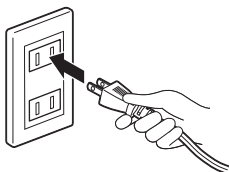
スタイリングは下ブロックから片側ずつ！
下ブロックから順にスタイリングすることで上ブロックの髪がきれいに整います。



- アイロン板が高温になるため、ご使用時に髪からスチームが発生する場合があります。
- 可燃性のスタイリング剤やパーマ液と同様の成分（チオグリコール酸、システイン）が入ったスタイリング剤は使用しないでください。髪や製品を傷める場合があります。

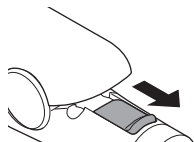
使いかた

- 1 電源プラグをコンセントに差し込む



- 2 開閉ロックを解除する

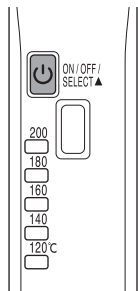
ストッパーをスライドさせてロックを解除してください。



- 3 電源ボタンを押して、電源を入れる

自動 OFF 機能

最後に電源ボタンを押してから約60分たつと自動で電源がOFFになります。



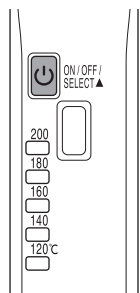
4

電源ボタンを押して温度を切り替える

押すごとに、120→140→160→180→200→電源OFFと切り替わります。

温度ランプは設定温度になるまで点滅し、設定温度になると点灯します。

- 設定温度になるまでは、ストッパーをスライドさせ、本体をロックしてお持ちください。



● 使用直後は髪も熱くなりますので、気を付けてご使用ください。

■ 使用温度の選びかた

- 初めてご使用になる際は、必ず120℃でご使用ください。髪のくせの伸びやダメージなどの様子を見ながら、温度調整を行ってください。
- ダメージが気になるとき、使用頻度が高いときは、低めの温度でご使用することをおすすめします。

使
い
か
た

温度設定表示	温度	髪質	髪の状態
200	200℃	↑ くせが強い方は高めの温度で ご使用ください。	↓ 傷みが気になる方は 低めの温度で ご使用ください。
180	180℃		
160	160℃		
140	140℃		
120	120℃		

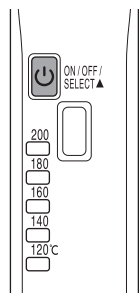
使いかた つづき

5 髪をスタイリングする

→P13 「スタイリングのしかた」へ

6 電源ボタンを押して、電源を切る

自動OFF機能により、最後に操作をしてから約60分たつと自動で電源がOFFになりますが、使用後は電源ボタンを押して温度ランプが消えるまで複数回押して電源を切ってください。

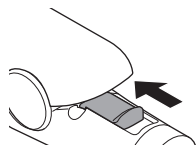


7 電源プラグをコンセントから抜く

本体が熱いうちは（本体が冷めるまでは）、置き場所に注意し、その場を離れないようにしてください。

8 開閉ロックをする

本体が冷めたら、アイロン板を閉じ、ストッパーをスライドさせてロックしてください。



注意

- 使用中・使用直後は高温部に触れないでください。
- 髪へのダメージなどの様子を見ながらご使用ください。

スタイリングのしかた

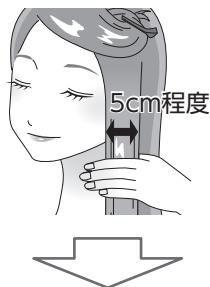
ストレート



外ハネ

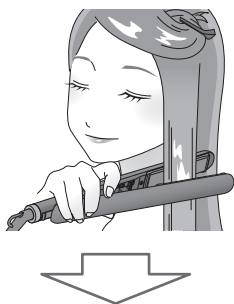


ワンカール



5cm程度の幅で毛束を取る

- 毛束が多すぎると、伸びにくい場合があります。



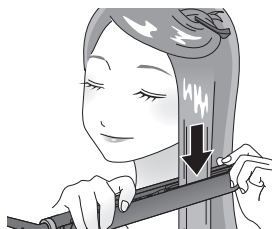
毛束を挟む

- アイロン板の中央に毛束を挟み込みます。

使いかた

スタイリングのしかた つづき

ストレート



先端押さえ部を押さえながら、ゆっくり一定の速さで、まっすぐ下にすべらせる

- 手をそえるときは、先端押さえ部を押さえてください。

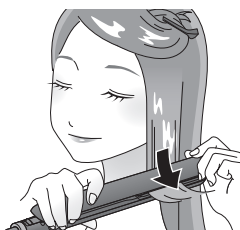
根元から毛先への目安

ショート 約3秒

セミロング 約4～5秒

ロング 約7～8秒

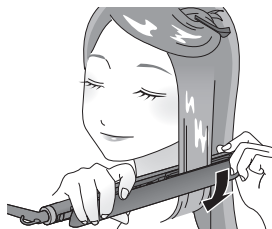
外ハネ



毛先5cmの位置まですべらせ、アイロンを内側に傾ける

- 手をそえるときは、先端押さえ部を押さえてください。

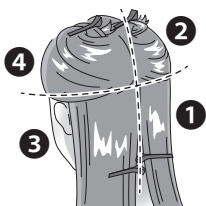
ワンカール



毛先5cmの位置まですべらせ、アイロンを外側に傾ける

- 手をそえるときは、先端押さえ部を押さえてください。





髪全体に行う

- ブロッキングした下の髪から順に繰り返します。

- 完成後は、ヘアクリームやワックスで整えてください。
- くせ伸ばし効果はくせの程度・髪質により、個人差があります。
- ウィッグやエクステーションは熱に弱いものがあり、変形・変質のおそれがあるため、使用しないでください。

お手入れ

月1回以上、こまめにお手入れしてください。



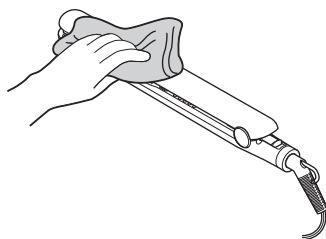
注意 ● お手入れは、必ず電源プラグを抜き、本体が冷めてから行ってください。

● みがき粉・たわし・シンナー・ベンジンなどは使用しないでください。

■ 本体・アイロン板

柔らかい布でから拭きしてください。

- 汚れが落ちにくいときは、薄めた中性洗剤を含ませた布で拭いた後、固く絞った布などで洗剤分を拭き取ってください。



お困りのときは

使用中に異常が生じた場合は、修理を依頼される前に本書をよくお読みの上、下記の点を確認してください。

こんなとき	ご確認いただきたいこと
焦げくさい	アイロン板にほこり・ごみ・スタイリング剤などが付いていませんか？ → アイロン板のお手入れをしてください。(→P16)
アイロン板が熱くならない	電源プラグがコンセントに確実に差し込まれていることを確認してください。
アイロン板が開かない	ストッパーをスライドさせてロックを解除してください。

それでも解決できないときは

お買い上げの販売店、またはアイリスコールへお問い合わせください。



警告 ● ご自分で分解・修理・改造をしないでください。

仕様

電源	AC100-240V、50 / 60Hz
消費電力*1	AC100V時：最大500W (最小0W) AC240V時：最大800W (最小0W)
1時間あたりの消費電力の目安*2	約40W
アイロン板温度	約120℃～約200℃
質量	約365g
電源コードの長さ	約1.8m

※商品の仕様は予告なく変更することがあります。

※1 温度制御のため消費電力が変動します。

※2 使用環境や使用時の電圧によって異なります。

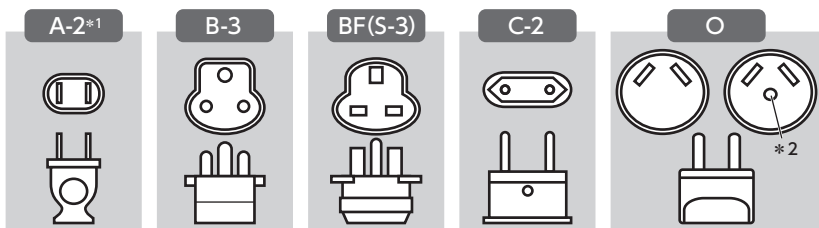
■ 海外で使うとき

この商品は、100-240V対応A-2プラグ仕様です。

A-2プラグ以外の地域ではプラグアダプターを別途ご準備ください。
(変圧器は不要です。)

- ・ホテルのシェーバー用コンセントでは使用できません。
他のコンセントでお使いください。

プラグアダプターの種類



*1：日本国内はA-2タイプのプラグ形状です。

*2：アース付きタイプも使用できます。

主な国／地域の代表的なプラグ

地域	国／地域	プラグ
北米	アメリカ合衆国	A-2
	カナダ	A-2, BF
	ハワイ	A-2
ヨーロッパ	イギリス	B-3, BF, O
	イタリア	C-2
	オーストリア	C-2, B-3
	オランダ	C-2
	ギリシャ	C-2, B-3
	スイス	C-2, B-3, BF
	スウェーデン	C-2
	スペイン	A-2, C-2
	デンマーク	C-2
	ドイツ	C-2
	ノルウェー	C-2
	ハンガリー	C-2
	フィンランド	C-2
	フランス	C-2, O
	ベルギー	C-2
	ロシア	A-2, C-2
オセアニア	オーストラリア	O
	グアム島	A-2
	サイパン島	A-2
	トンガ	O
	ニュージーランド	O
	フィジー	A-2, C-2, O

地域	国／地域	プラグ
アジア	日本	A-2
	インド	C-2, B-3, BF
	インドネシア	A-2, C-2, B-3, BF
	シンガポール	B-3, BF
	タイ	A-2, C-2, BF
	大韓民国	A-2, C-2, BF, O
	台湾	A-2, O
	中華人民共和国	A-2, C-2, B-3, BF, O
	フィリピン	A-2, C-2, B-3, BF, O
	ベトナム	A-2, C-2
	香港特別行政区	C-2, B-3, BF
マカオ特別行政区	A-2, C-2, B-3	
マレーシア	C-2, B-3, BF	
中南米	アルゼンチン	C-2, BF, O
	プエルトリコ	A-2
	ブラジル	A-2, C-2
中東・アフリカ	メキシコ	A-2
	アラブ首長国連邦	C-2, B-3, BF
	エジプト	C-2, B-3, BF
	クウェート	C-2, B-3, BF
	トルコ	A-2, C-2
	南アフリカ共和国	C-2, B-3, BF
	モロッコ	C-2

保証とアフターサービス

必ずお読みください。

■保証書

お買い上げの際に、所定の事項が記入されている保証書をお買い上げの販売店より必ずお受け取りください。

保証書がないと、保証期間内でも代金を請求させていただく場合がありますので、大切に保管してください。

■保証期間

保証期間は、保証書（裏表紙）に記載されています。

保証期間内に故障した場合は、保証規定にしたがって修理させていただきます。

■保証期間経過後の修理

お買い上げの販売店または修理専用コールにご相談ください。修理により製品の機能が維持できる場合は、ご要望により有料にて修理いたします。

■補修用性能部品の保有期間について

当社はこの製品の補修用性能部品を製造打ち切り後、5年間保有しています。

性能部品とは、その製品の機能を維持するために必要な部品です。

■アフターサービスについて

ご不明な点はお買い上げの販売店またはアイリスコールにお問い合わせください。

愛情点検



長年ご使用のストレートアイロンの点検を！

こんな症状はありませんか

- 電源コードや電源プラグが異常に熱くなる
- 電源コードを動かすと、通電したりしなかったりする
- 本体が変形していたり、焦げくさいにおいがする
- その他異常や故障がある

ご使用中止

故障や事故防止のため、電源を切り、電源プラグをコンセントから抜いて、必ず販売店に点検を依頼してください。

こんなときには

◆MEMO◆

保証規定

- 1 取扱説明書、本体貼付ラベルなどの注意書きにしたがった正常な使用状態で故障及び損傷した場合には、弊社が無料で修理または交換いたします。
- 2 保証期間内に、故障などによる無料修理をお受けになる場合には、お買い上げの販売店にて、保証書をご提示のうえ、修理をご依頼ください。
- 3 保証内容は本製品自体の無料修理に限ります。保証期間内においても、その他の保証はいたしかねます。
- 4 ご転居や贈答品などで本保証書に記入してある販売店に修理をご依頼になれない場合には、アイリスコールにお問い合わせください。
- 5 保証期間内におきましても次の場合には有料修理になります。
 - ① 使用上の誤り、不当な修理、改造などによる故障及び損傷
 - ② お買い上げ後の落下などによる故障及び損傷
 - ③ 火災、地震、その他の天災地変による故障及び損傷
 - ④ 一般家庭用以外（たとえば業務用の長時間使用、車両・船舶への搭載など）に使用された場合の故障及び損傷
 - ⑤ お買い上げ後の移動、輸送または什器・備品などとの接触による故障及び損傷
 - ⑥ 本書の提示がない場合
 - ⑦ 本書にお買い上げ年月日、お客様名、販売店名の記入のない場合、あるいは字句を書き換えられた場合
- 6 本書は日本国内においてのみ有効です。
- 7 本書は再発行いたしませんので紛失しないよう大切に保管してください。

修理メモ

※ この保証書は本書に明示した期間、条件のもとにおいて無料修理をお約束するものです。したがって、この保証書によって保証書を発行しているもの（保証責任者）、及びそれ以外の事業者に対するお客様の法律上の権利を制限するものではありません。保証期間経過後の修理などについてご不明の場合は、お買い上げの販売店またはアイリスコールにお問い合わせください。

※ 保証期間経過後の修理、補修用性能部品の保有期間については、「保証とアフターサービス」をご覧ください。

ストレートアイロン HIR-MS101

保証書

本書は、お買い上げ日から下記期間内に故障が発生した場合に、裏面の保証規定により無料修理を行うことをお約束するものです。

お買い上げ日*		保証期間	
年 月 日		お買い上げ日より：1年間 ※付属品を除く	
お客様	お名前		
	ご住所 〒		
	電話 () -		
*販売店	住所・店名		
	電話 () -		

販売店様へ： ※印欄は必ず記入してお渡してください。

アイリスオーヤマ株式会社

〒980-8510 仙台市青葉区五橋2丁目12番1号 ホームページ <https://www.irisohtyama.co.jp/>

お客様サポート
24時間365日
Web即時回答サービス



専用パーツのご購入
アイリスオーヤマ
公認通販サイト



製品に関するお問い合わせ (通話料無料)

修理に関するお問い合わせ (通話料無料)

アイリスコール 0120-311-564 **修理専用コール 0800-170-7070**

9:00~17:00 (年末年始・会社都合による休日を除く) 9:00~17:00 (年末年始・会社都合による休日を除く)

●お問い合わせの際は、製品の型番をお調べいただき、取扱説明書・ご購入履歴のわかるもの・メモのご用意をお願いします。