

micOLA

ウルトラファインバブル
クレンジングシャワーヘッド | SH-M01

取扱説明書

保証書付 | 室内・家庭用

このたびは、お買い上げいただきまことにありがとうございます。
●この取扱説明書をよくお読みになり、正しくお使いください。
●ご使用前に「安全上の注意」を必ずお読みください。
●この取扱説明書はお使いになる方がいつでも見ることができるよう大切に保管してください。
●「保証書」は「お買い上げ日」「販売店名」の記入を必ず確かめ、販売店からお受け取りください。

日本国内専用 (FOR USE IN JAPAN ONLY)

仕様

寸法	約幅100mm×奥行98mm×高さ235mm（付属品を除く）
質量	約223g（付属品を除く）
ホース接続ねじ	G1/2
使用推奨水温	5℃～45℃
使用水圧範囲	0.1MPa～0.4MPa
主な材質	ABS、ポリアセタール、ステンレス
付属品	アダプター3種類、外装リング、ゴムパッキン

保証とアフターサービス

必ずお読みください。

■保証書

お買い上げの際に、所定の事項が記入されている保証書をお買い上げの販売店より必ずお受け取りください。保証書がないと、保証期間内でも代金を請求させていただく場合がありますので、大切に保管してください。

■保証期間

保証期間は、保証書に記載されています。
保証期間内に故障した場合は、保証規定にしたがって修理させていただきます。

■保証期間経過後の修理

お買い上げの販売店または修理専用コールにご相談ください。修理により製品の機能が維持できる場合は、ご希望により有料にて修理いたします。

■アフターサービスについて

ご不明な点はお買い上げの販売店またはアイリスコールにお問い合わせください。

保証規定

- 取扱説明書の注意書きにしたがった正常な使用状態で故障及び損傷した場合には、弊社が無料にて修理または交換いたします。
- 保証期間内に、故障などによる無料修理をお受けになる場合には、お買い上げの販売店にて、保証書をご提示のうえ、修理をご依頼ください。
- 保証内容は本製品自体の無料修理に限ります。保証期間内においても、その他の保証はいたしかねます。
- ご転居や贈答品などで本保証書に記入してある販売店に修理をご依頼にできない場合には、アイリスコールにお問い合わせください。
- 保証期間内におきましても次の場合には有料修理になります。
 - ① 使用上の誤り、不当な修理、改造などによる故障及び損傷
 - ② お買い上げ後の落下などによる故障及び損傷
 - ③ 火災、地震、その他の天災地変による故障及び損傷
 - ④ 一般家庭用以外（たとえば業務用の長時間使用、車両・船舶への搭載など）に使用された場合の故障及び損傷
 - ⑤ お買い上げ後の移動、輸送または什器・備品などとの接触による故障及び損傷
 - ⑥ 本書の提示がない場合
 - ⑦ 本書にお買い上げ年月日、お客様名、販売店名の記入のない場合、あるいは字句を書き換えられた場合
- 本書は日本国内においてのみ有効です。
- 本書は再発行いたしませんので紛失しないよう大切に保管してください。

修理メモ

※この保証書は本書に明示した期間、条件のもとにおいて無料修理をお約束するものです。したがって、この保証書によって保証書を発行しているもの（保証責任者）、及びそれ以外の事業者に対するお客様の法律上の権利を制限するものではありません。保証期間経過後の修理などについてご不明の場合は、お買い上げの販売店またはアイリスコールにお問い合わせください。
※保証期間経過後の修理、補修用性能部品の保有期間については、「保証とアフターサービス」をご覧ください。

ウルトラファインバブルクレンジングシャワーヘッド SH-M01

本書は、お買い上げ日から下記期間内に故障が発生した場合に、保証規定により無料修理を行うことをお約束するものです。

お買い上げ日*		保証期間	お買い上げ日より：1年 ※付属品を除く
年 月 日			
お客様	お名前	※販売店	住所・店名
	ご住所 〒		
	電話 () -		電話 () -

販売店様へ： ※印欄は必ず記入してお渡しください。

アイリスオーヤマ株式会社

〒980-8510 仙台市青葉区五橋2丁目12番1号
ホームページ <https://www.irisohyama.co.jp/>

製品に関するお問い合わせ 9:00～17:00(年末年始・会社都合による休日を除く)

アイリスコール (通話料無料) **0120-211-299**

Webからのお問い合わせは <https://www.irisohyama.co.jp/support/>

●お問い合わせの際は製品の型番をお調べいただき、説明書・ご購入履歴のわかるもの・メモをご用意をお願いします。

安全上の注意

最初に、この「安全上の注意」をよくお読みになり、正しくお使いください。
人への危害や、財産への損害を未然に防止するため、必ず守る必要があることを説明しています。

図記号の意味

	注意を促す記号です。
	禁止を示す記号です。
	必ず行うことを示す記号です。

警告
誤った取り扱いをすると、人が死亡または重傷を負うおそれがある内容を示しています。

● 身体の不自由な方は一人で使用しない
● 子どもなど取り扱いに不慣れな方だけで使わせたり、幼児に触れさせたりしない
事故の原因になります。

● 金属アレルギー体質の方は使用しない
肌トラブルの原因になります。

● 使用中、体に異常を感じたときは直ちに使用を中止し、医師に相談する
医師に相談のうえ指示にしたがってください。

● 次のような設備や環境では使用しない
事故やけが、故障、変色、詰まりの原因になります。
・台所用瞬間湯沸器
・公衆浴場やレジャー施設などの不特定多数の人が利用する場所
・温泉水や井戸水を水源に使用している場所

● シャワーに60℃以上のお湯を通さない
高温になったシャワーヘッド本体によるやけどや故障、変形の原因になります。

● 使用時はあらかじめ水の温度を適温（推奨温度5～45℃）に調節する
やけどの原因になります。

● 本製品の専用アダプター以外は使用しない
事故やけがの原因になります。

● 給湯器や水栓金具などの使用は、それぞれの取扱説明書にしたがう
事故や故障の原因になります。

分解禁止
● 取扱説明書に記載された項目以外の目的で分解・修理・改造をしない
やけどやけが、水漏れの原因になります。
修理技術者以外の方が修理を行うことは危険です。修理については、お買い上げの販売店または修理専用コールにご相談ください。

使用上の注意

- 本製品は低水圧用には設計されていないため、水圧が弱いところや貯湯式給湯器をご使用の場合、シャワーの勢いが弱くなる場合があります。
- 瞬間式給湯器の場合、給水温度の高い夏場では、吐水量を少なくして使用すると給湯器が着火しない場合があります。給湯器の設定温度を下げてご使用ください。
- 蛇口を閉めた後に数分間シャワーから水がたれることがあります。製品内部の残留水が排出されるもので異常ではありません。気になる場合はシャワーヘッド本体を数回振って残留水を抜いてください。しばらくしても止まらない場合は、蛇口の切替ハンドルが完全に閉まっているか確認ください。
- 水道工事により赤水などが出ているときは使用しないでください。シャワーヘッド本体の故障や目詰まりの原因になります。
- 給湯器の仕様によっては吐水温度、吐水量が異なります。使い始めやシャワーモードを切り替えたとき、止水を解除したときは吐水温度を確かめてからご使用ください。
- 長期間使用しない場合は内部の残留水を抜いてください。残留水を長期間放置すると、汚れや雑菌の繁殖、カルキが溜まる原因となります。
- 日本以外の国または地域にてご使用の場合は保証の対象外となります。

止水について

- 使用後は必ず蛇口を閉める
シャワーの止水機能はあくまでも使用中の一時的な止水を目的としたものです。使用後は必ずシャワーから水を出した状態にしてから、蛇口を閉めてください。ストップスイッチにて長時間水を止めた場合水栓やホース内部に圧力が掛かり、破損や故障の原因となります。
- 止水中も水が漏れる
本品の止水機能は給湯器などの機器に負担をかけないように、水を完全に止水しない構造になっています。故障ではありません。

注意
誤った取り扱いをすると、人がけがをしたり、財産の損害が発生するおそれがある内容を示しています。

● 次のような設備には取り付けない
・一時止水機能のないシャワーとパイプの切り替えのみの2ハンドルシャワー混合水栓
・バランス釜
逆流防止機構（逆止弁）が付いていない混合栓には使用できません。湯水の逆流により混合栓、給湯設備が破損するおそれがあります。

混合栓本体とシャワーホースの接続部が樹脂製の場合は、お取り付けの混合栓メーカーにお問い合わせのうえ、金属製のエルボに交換をしてください。水圧変動で破損するおそれがあります。

水圧が高い場合は減圧弁の使用をおすすめします。シャワーホースの破損やシャワープレートの変形のおそれがあります。

水圧が高い場合は減圧弁の使用をおすすめします。シャワーホースの破損やシャワープレートの変形のおそれがあります。

● 水の勢いが強いときは本体をしっかりと持つ
● 蛇口をゆっくりと開けて水量を調整して使用する
本体の落下やホースの暴れによるけがの原因になります。

● 本体を乱暴に床に置いたり、落としたり、ぶつけたりしない
けがの原因や、本体が破損、故障する原因になります。

● シャワーヘッド本体や手にせっけんなどが付いた状態で持たない
手から滑って落下し、破損・けがの原因になります。

● シャワーヘッド本体にクレンジング剤、ヘアカラー剤、整髪料などを付着させたまま放置しない
シャワーヘッド本体の割れや変色の原因になります。万一、付着した場合はすぐに水で洗い流してください。

● 中性洗剤以外の洗剤は使用しない
中性洗剤以外の洗剤を使用すると、変色や破損のおそれがあります。

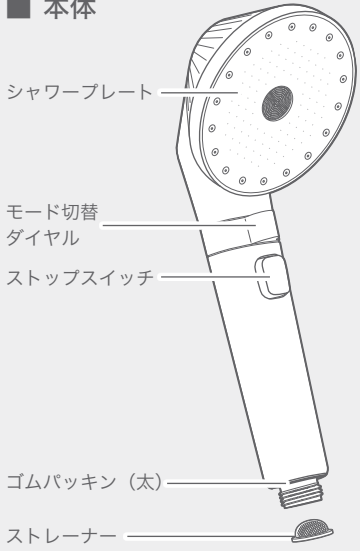
● 凍結が予想される環境では使用しない
故障の原因になります。

● 装着されているゴムパッキン（太）を外したり傷つけたりしない
水漏れの原因になります。

● シャワーヘッドから出た水は飲用や養魚用に使用しない
本製品は一般家庭用の浴室シャワー用に設計されています。

各部の名称

■ 本体



■ 付属品

アダプター (3種類)

メーカー	KVK	MYM	ガスター
表示	K	M	G
形状			



取り付けかた

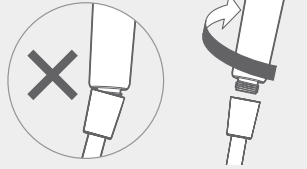
1 蛇口が閉まっていることを確認し、ご使用中のシャワーヘッドを取り外す

- シャワーヘッドを反時計回りに回して取り外してください。
- ※ シャワーヘッドが外れにくいときは、タオルなどで金具の水分を取り除き、ゴム手袋を使用すると外れやすくなります。
- ※ シャワーホース金具側に付いているゴムパッキンはそのまま使用してください。外れたり、ずれたりしないように注意してください。



2 本体を時計回りに回して取り付ける

- ※ ご使用中のシャワーメーカーによってはアダプターの使用が必要です。(→アダプターを使用するとき)
- ※ 本体が斜めになっているり、シャワーホース金具に合っていない場合は無理に取り付けしないでください。



⚠ 注意

本体を落としたり、ぶつけないようにしてください。破損・ひび割れの原因になります。

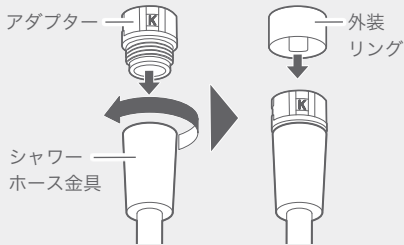
アダプターを使用するとき

KVK、MYM、ガスター製のシャワーホースに取り付ける場合は、付属のアダプターと外装リングを使用してください。

1 メーカーに合うアダプターを選ぶ

※「各部の名称」の「付属品」参照

2 アダプターをシャワーホース金具に取り付けた後、外装リングを被せる



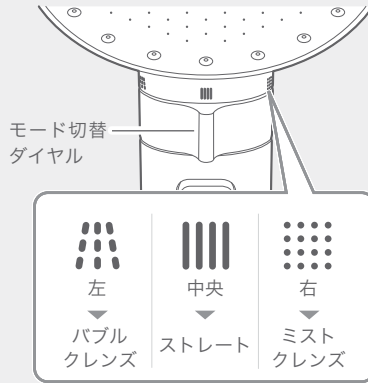
3 本体をアダプターに取り付ける

こまったときは

状態	理由・処置
シャワーを止めた後に湯水がたれる	内部の残留水が排出されています。異常ではありません。気になる場合は、本体を数回振って残留水を抜いてください。しばらくしても止まらない場合は、水栓の切替ハンドルが完全に閉まっているか確認してください。
シャワーの勢いが弱い	モードによっては、細かい水泡を放出するため肌あたりが弱く感じられることがあります。モードを変更してください。 低水圧用のシャワーを使用している場合、取り付け後にシャワーの勢いが弱くなる場合があります。
ミストクレンズモードにするとお湯が冷たく感じる	粒状のお湯が放出されるため、一粒一粒が空気に触れる面積が大きく急激に冷やされます。そのために冷たく感じますが、異常ではありません。 シャワーフックにかけて使用するときなど、肌に当たる距離が遠くなるため冷たいと感じることがあります。ミストクレンズを近づけて使用してください。 やけどに十分注意しながら給湯器の設定温度を高めに設定してください。 ミストクレンズモードは節水率が高くお湯の使用量が少ないため、給湯器の着火流量に達することができない場合があります。 →バブルクレンズモードまたはストレートモードに切り替えて着火するまで蛇口を開いてください。 →湯量、水量を調整している水栓金具のハンドルを全開に調整してください。
お湯が出ない(給湯器が反応しない)	給湯器の種類や性能、ご家庭の水圧やご使用の環境により給湯器に着火しないことがあります。 夏場など水温が高く給湯温度との差が小さくなると、必要火力が小さいために給湯器が停止する場合があります。 →やけどに十分注意しながら給湯器の設定温度を高めに設定してください。

使いかた

モード切替ダイヤルを回して、3つのシャワーモードから選ぶことができます。

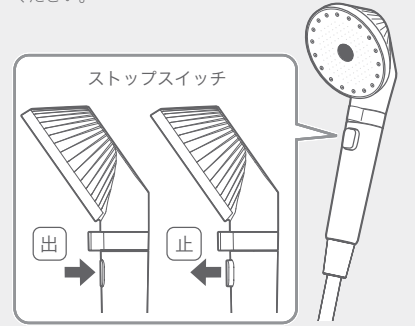


※ ミストクレンズモードは霧状になるため、その他のモードと比べて体感温度が低くなり冷たく感じるがありますが、異常ではありません。(→こまったときは)

一時的に水を止める

シャワー中に、ストップスイッチで一時的に水を止めることができます。

- ※ ストップスイッチはゆっくり操作してください。急に止めると「ドン」という音がして配管に衝撃が加わり、水漏れのおそれがあります。
- ※ ストップスイッチ解除後はシャワーの温度を確認してから使用してください。
- ※ 使用後は、ストップスイッチを押さずに蛇口を閉めてください。

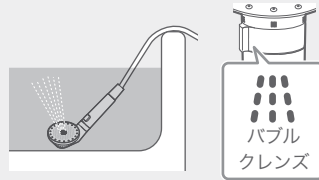


シルキーバスを作る

1 浴槽に35～45℃でお湯を張る

2 お湯を出しながらシャワーヘッド本体を浴槽に入れる

- シャワーモード：バブルクレンズ (切替ダイヤルを左)
- シャワーの湯温：35～45℃



- ※ 使用環境や地域により、または次の条件の場合、白濁が確認しにくいことがあります。色の変化がない場合でも、ファインバブルは水中に生成されています。
- エコキュート、脱気装置、マンションなどの貯水タンクなどの設備を使用した給湯
- 太陽熱給湯器を使用した給湯
- 井戸水や温泉水などの上水道以外の給湯
- 追い炊きなどで浴槽に長時間お湯を張っている場合
- シルキーバスをすでに一度作った場合
- 夏場などの水道水の温度が高い場合
- シャワーの温度設定が低い場合
- シャワーの水圧が弱い場合

⚠ 注意

入浴剤を入れたお湯でシルキーバスを作らないでください。入浴剤によってはシャワーヘッド本体が変形、変色、破損する場合があります。

3 浴槽のお湯が白濁するまで、しばらくシャワーからお湯を出す

※ お湯は一定の時間が経つと透明に戻ります。

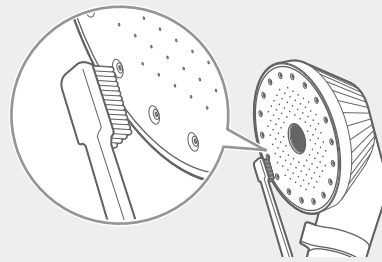
お手入れ

- 本体の汚れは水で濡らした柔らかい布で拭き取ってください。
- 汚れが落ちにくいときは、市販の浴室用の中性洗剤を水で薄めて使用し、拭いてください。

⚠ 注意

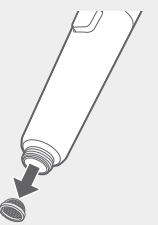
- 次のような洗剤や清掃用具は使用しないでください。
塗装表面やゴム部分、プラスチックの変色や傷、しみになるおそれがあります。また、本体の印字がはがれるおそれもあります。
- ・酸性またはアルカリ性の表示のある洗剤、洗浄剤、漂白剤
- ・クレンザー、みがき粉(粉末や研磨力の強いもの)、塩酸などの薬品
- ・ナイロンたわし、金属たわし、メラミンフォーム

- シャワープレートのノズルが詰まると流線が乱れることがあります。柔らかい歯ブラシなどを使用し、汚れを取り除いてください。



- 水の勢いが弱くなってきた場合

- ・本体をシャワーホースから取り外し、ストレーナーを流水でよくすすぎ目詰まりなどを取り除いてください。



- ・ストレーナーやゴムパッキンをなくさないでください。

■ 廃棄について

製品や梱包材の廃棄については、お住まいの自治体の取り決めにしたがって処理してください。本製品が破損したり、傷やひびが入ったときは使用を中止して廃棄してください。

状態	理由・処置
水漏れする	アダプターのねじ幅が合っていない →ねじ幅が合うアダプターを取り付けてください。(→アダプターを使用するとき)
	本体がシャワーホースに対しまっすぐに取り付けられていない →まっすぐに取り付けなおしてください。(→取り付けかた)
シャワーモードを切り替え時に音が出る・水漏れする	ゴムパッキンが切れている →ゴムパッキンを交換してください。アイリスコールにお問い合わせいただくか、アイリスオーヤマ公認通販サイトにて専用パーツをお買い求めください。
	ストップスイッチで止水していても、給湯器などの機器に負担をかけないように水を完全に止水しない構造になっています。故障ではありません。
シルキーバスがうまく作れない	ファインバブルを発生させている音が出ます。また、内部の水路に残った湯水が排水されています。異常ではありません。
水流がまっすぐでない	シャワープレートが目詰まりしている →シャワープレートの掃除をしてください。(→お手入れ)

それでも解決できないときは
お買い上げの販売店、またはアイリスコールへお問い合わせください。

⚠ 警告

- ご自分で分解・修理・改造をしないでください。