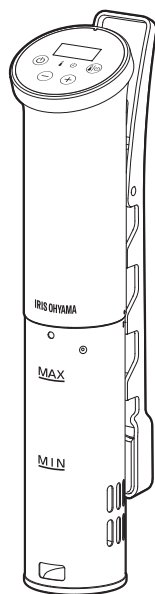


# 取扱説明書(WEB)

## 低温調理器

型番:LTC-04 [室内・家庭用]



このたびは、お買い上げいただきまことにありがとうございます。

- 一般家庭用以外でご使用にならないでください。  
無償保証の対象外になることがあります。
- この取扱説明書をよくお読みになり、正しくお使いください。
- ご使用前に「[安全上の注意 P6](#)」を必ずお読みください。
- WEB マニュアルの使いかたは、「[WEB マニュアルの使いかた P2](#)」をご確認ください。

本製品は海外ではご使用になれません。  
FOR USE IN JAPAN ONLY

# WEB マニュアルの使いかた

ここでは「WEB マニュアル」の使いかたを案内します。

当サイトは下記のブラウザでの使用を推奨しています。

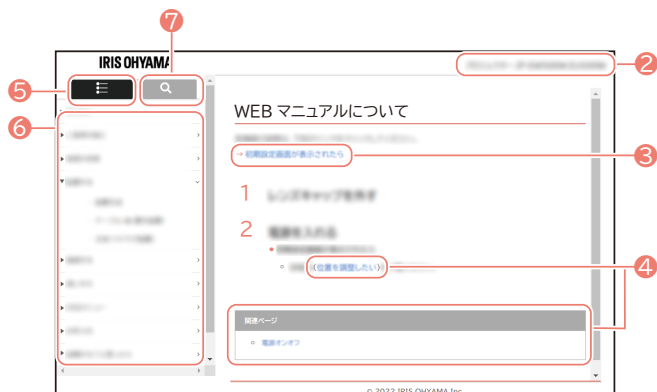
- ・Microsoft Edge ブラウザ(最新版)
- ・Google Chrome ブラウザ(最新版)

## ◆WEB マニュアルについて

### ■スマートフォン



### ■パソコン



#### ① メニュー一覧/検索 切替ボタン(スマートフォンのみ)

☰ をタップするとメニュー一覧/検索画面が表示されます。

✕ を押すと元の画面に戻ります。

## ② 製品名、型番

お問い合わせ時には、製品名と型番をご連絡お願いいたします。

## ③ ページ内リンク

選択すると、ページ内の該当情報が表示されます。

## ④ 関連ページリンク

選択すると、WEB サイトや WEB マニュアル内の該当ページが表示されます。

## ⑤ メニュー

選択すると、メニュー一覧が表示されます。検索タブと切り替えて使用します。

## ⑥ メニューリスト

メニュー一覧を表示させます。

## ⑦ 検索タブ

選択すると、目的の情報を検索できるようになります。メニュータブと切り替えて使用します。

## ◆ 検索について

### ■ スマートフォン



### ■ パソコン



#### ⑧ フリーワード検索

キーワードを入力することで、目的の情報を検索することができます。

#### ⑨ 検索リスト

検索した結果が表示されます。選択すると、WEB マニュアル内の該当ページが表示されます。

- ・ デザインおよび仕様は予告なく変更することがあります。
- ・ Microsoft Edge は Microsoft Corporation の商標です。
- ・ Google Chrome は Google LLC の商標です。

# もくじ

<b>ご使用の前に.</b> .....	<b>6</b>
安全上の注意.....	6
低温調理について.....	10
なべ・容器について.....	11
各部の名称.....	12
<b>使いかた.</b> .....	<b>14</b>
アースの接続.....	14
食材の準備.....	15
使いかた.....	16
<b>お手入れ.</b> .....	<b>21</b>
<b>こんなときは.</b> .....	<b>23</b>
故障かな?と思ったら.....	23
<b>その他の情報.</b> .....	<b>26</b>
廃棄について.....	26
仕様.....	27
保証とアフターサービス.....	28
保証規定.....	29
お問い合わせ.....	30

# ご使用前に

## 安全上の注意

最初に、この「安全上の注意」をよくお読みいただき、正しくお使いください。

人への危害や、財産への損害を未然に防止するため、必ず守る必要があることを説明しています。

→ [警告 P6](#)

→ [注意 P7](#)

### 図記号の意味

		
注意を促す記号です。	禁止を示す記号です。	必ず行うことを示す記号です。



誤った取り扱いをすると、人が死亡または重傷を負うおそれがある内容を示しています。



分解禁止

- ・ 分解・修理・改造をしない  
火災・感電・けがの原因になります。  
修理については、お買い上げの販売店または[修理専用コール P30](#) (☎ [電話をかける](#))へお問い合わせください。



- ・ 異常・故障時には直ちに使用を中止し、電源を切り、電源プラグをコンセントから抜く  
火災・感電・発煙のおそれがあります。  
〔異常・故障例〕
  - 異常な音やにおいがする
  - 電源プラグ・電源コードが異常に熱くなる
  - 電源コードを動かすと、通電したりしなかったりする
  - 触れるとピリピリ電気を感じる▶ 使用を中止し、お買い上げの販売店または[アイリスコール P30](#) (☎ [電話をかける](#))へお問い合わせください。



- ・ 取扱説明書に記載した以外の使いかたをしない
- ・ 子どもや乳幼児に触れさせない  
火災・やけど・感電・けがの原因になります。



アースを必ず接続

- ・ アースを必ず取り付ける  
故障したり漏電したりしたときに、感電のおそれがあります。



- ・ アース線は、ガス管や水道管、電話線や避雷針のアース線には絶対に接続しない  
爆発・火災の原因になります。



水ぬれ禁止

- 水まわり、風呂場など湿気のある場所では絶対に使用しない  
火災・感電の原因になります。

### 電源プラグ・電源コードは正しく使う



- 電源プラグのほこりは定期的に取り  
ほこりがたまると、湿気などで絶縁不良になり、火災・感電の原因になります。
- 電源プラグはコンセントの奥まで確実に差し込む  
ショートによる火災・感電の原因になります。
- 電源は交流 100V、定格 15A 以上のコンセントを単独で使う  
火災・発火の原因になります。



プラグを抜く

- お手入れや点検、移動するときは、必ず電源プラグをコンセントから抜く  
感電・けがの原因になります。



ぬれ手禁止

- ぬれた手で電源プラグの抜き差しをしない  
感電・けが・やけどの原因になります。



- 電源コードや電源プラグが傷んだり、コンセントの差し込みがゆるいときは使わない  
ショートによる火災・感電の原因になります。電源コードが破損したときは、[修理専用コール P30](#) (☎ [電話をかける](#)) へお問い合わせください。
- 電源コードを傷付けない
- 持ち運び時や収納時に電源コードを引っ張らない  
傷付ける、加工する、無理に曲げる、引っ張る、ねじる、重いものを載せる、挟み込むなどしないでください。  
電源コードが破損し、火災・感電の原因になります。
- 電源コードを束ねて通電しない  
過熱して火災・やけどの原因になります。電源コードは、必ずのばして使用してください。









誤った取り扱いをすると、人がけがをしたり、財産の損害が発生する内容を示しています。




- 屋外で使用しない  
火災の原因になります。
- 業務など家庭用以外で使用しない  
本製品は家庭用として設計されています。業務など家庭用以外に使用すると、火災などの原因になります。





- 落としたり、強い衝撃をあたえない  
火災・感電・事故の原因になります。



 <p>プラグを抜く</p>	<ul style="list-style-type: none"> <li>電源プラグを抜くときは、電源コードを持たずに必ず電源プラグを持って引き抜く。電源コードが破損し、火災・感電の原因になります。</li> <li>使用時以外は電源プラグをコンセントから抜く。火災・やけどの原因になります。</li> </ul>
	<ul style="list-style-type: none"> <li>タイマー付きコンセントに接続しない。事故の原因になります。</li> </ul>
	<ul style="list-style-type: none"> <li>ガス火やIHクッキングヒーターなどになべを載せて使用しない。ガス火やIHクッキングヒーターなどと併用すると、火災・やけど・事故の原因になります。</li> </ul>
	<ul style="list-style-type: none"> <li>不安定な場所で使用しない。転倒して、火災・やけどの原因になります。</li> </ul>
	<ul style="list-style-type: none"> <li>使用中はそばを離れない。使用中に、長時間そばを離れたり、就寝したりしないでください。事故の原因になります。</li> </ul>
 <p>接触禁止</p>	<ul style="list-style-type: none"> <li>使用中や使用後しばらくは高温部に触れない</li> <li>使用中はなべの中に手を入れない。やけどをするおそれがあります。お手入れは十分に冷めてから行ってください。</li> </ul>

#### 使用するなべ(容器)について

	<ul style="list-style-type: none"> <li>小さいなべ、軽いなべを使用しない</li> <li>不安定ななべを使用しない</li> <li>本製品を取り付けられないような浅いなべ・変形なべには使用しない。転倒して、火災・やけどの原因になります。</li> <li>耐熱性のないなべを使用しない。破損・変形して、火災・やけどの原因になります。</li> </ul>
--	--

#### 調理禁止

	<ul style="list-style-type: none"> <li>揚げ物調理には使用しない。火災の原因になります。</li> <li>水(お湯)以外の液体に使用しない。スープ・シチュー・お茶・牛乳・酒などの中に入れてください。火災・やけどの原因になります。</li> <li>缶詰やびん詰などのあたために使用しない。破裂事故の原因になります。</li> </ul>
	<ul style="list-style-type: none"> <li>調理に使用したお湯は、飲用や調理用には使用しない。食中毒の原因になるおそれがあります。</li> </ul>

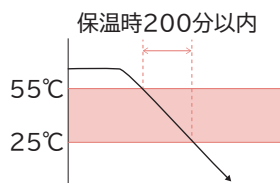
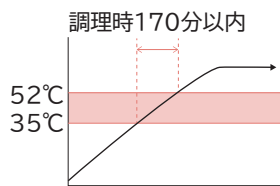
	<ul style="list-style-type: none"><li>• 水温が 55℃以下で長時間放置したときは食べない 調理途中で水位が低くなり、EE1 の表示が出て運転が止まったときなど、調理温度が低くなつたまま長時間放置した場合、菌の繁殖や腐敗の可能性があります。そのようなときは調理物を廃棄してください。</li></ul>
	<ul style="list-style-type: none"><li>• お手入れは、本体が冷めてから行う 火災・やけどの原因になります。</li></ul>

# 低温調理について



低温調理では高温による殺菌ができないため、調理方法を誤ると、食中毒となるリスクを伴います。調理の際は以下の注意を守ってください。

- ・ 調理前に手や器具をよく洗い、衛生的に調理してください。
- ・ 調理時、直接手で食材に触れないでください。
- ・ 食材は新鮮なものを使用してください。
- ・ 密封袋は毎回新しいものを使用してください。
- ・ 食肉を調理する場合は、必ずかたまり肉を使用してください。
- ・ 調理時・保温時は菌が繁殖する 5 ～ 55℃の温度帯は避けるようにしてください。
- ・ 調理時の食材の中心温度が、以下のようになるよう注意してください。



- ・ 妊婦・乳児・高齢者など免疫力の弱い方に食べさせるときは、十分に注意してください。調理や食品の状態、健康の具合などに不安のあるときは食べさせないでください。
- ・ 調理後は粗熱を取った後、90分以内にお召し上がりいただくか、冷蔵保存をしてお早めにお召し上がりください。常温で長時間放置すると、食中毒のリスクが高まります。

## 食中毒菌等の死滅条件

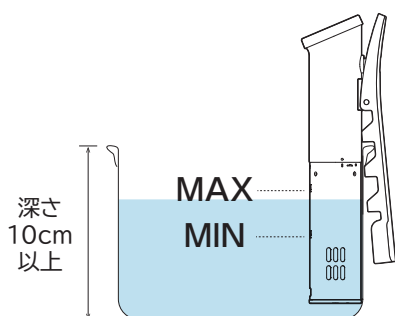
細菌等	温度と加熱時間
腸管出血性大腸菌	75℃ 1分
カンピロバクター	75℃ 1分
サルモネラ属菌	75℃ 1分
リステリア	65℃ 数分
ノロウイルス	85～90℃ 90秒間以上

内閣府 食品安全委員会 広報誌「食品安全」第 50 号より引用  
[http://www.fsc.go.jp/visual/kikanshi/k\\_index\\_back\\_number\\_50.html](http://www.fsc.go.jp/visual/kikanshi/k_index_back_number_50.html)

## なべ・容器について

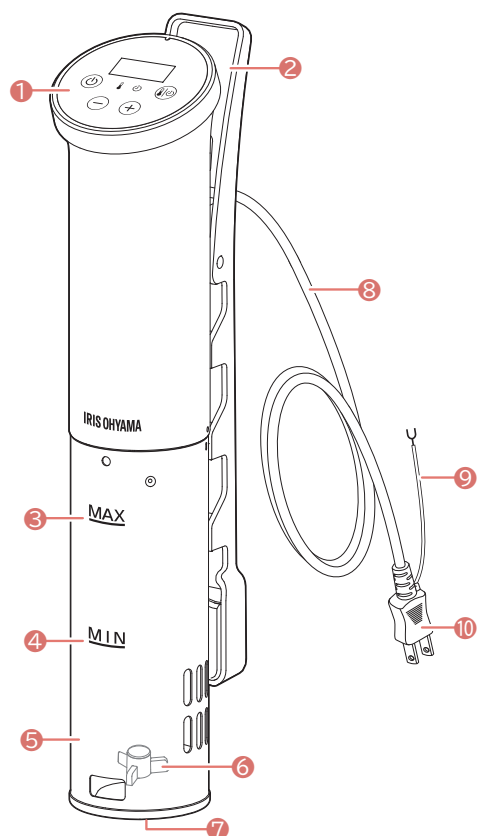
---

- 深さ 10cm 以上、内径 20cm 以上、容量 15L 以下のなべ・容器を使用してください。
- 以下のようななべ・容器は使用しないでください。
  - 小さい(食材を入れたときに、水があふれてしまうものは使用しない。)
  - 軽い、不安定な形
  - 浅い(調理器を斜めにセットして使用しない。)
  - 変形したもの(クリップでしっかり固定できないものは使用しない。)
  - 耐熱性がない
- 必ず、低温調理器の「MIN」の目盛以上、「MAX」の目盛以下に水を入れて使用してください。  
水が少ないと「EE1」の表示が出て、運転ができません。



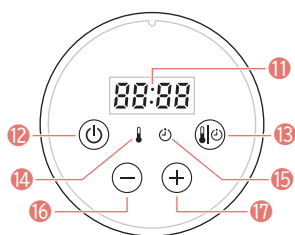
- なべ・容器の温度が上がるので、テーブルの上に直接置いて調理しないでください。  
なべ敷きなどを使用してください。

# 各部の名称



- ① 操作パネル
- ② クリップ
- ③ MAX 目盛
- ④ MIN 目盛
- ⑤ ステンレスカバー
- ⑥ 攪拌羽根(内部)
- ⑦ 攪拌羽根カバー
- ⑧ 電源コード
- ⑨ アース線
- ⑩ 電源プラグ

## ■ 操作パネル



- ① 表示部
- ② 電源/スタートキー
- ③ 設定キー
- ④ 温度ランプ
- ⑤ 時間ランプ
- ⑥ -キー
- ⑦ +キー

# 使いかた

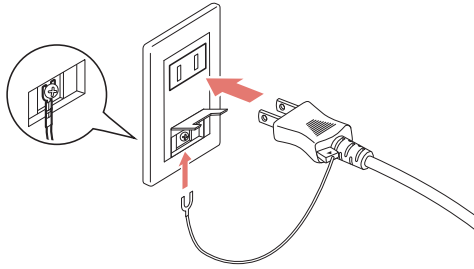
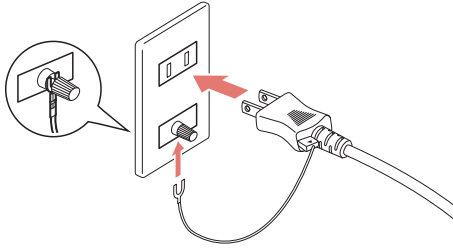
## アースの接続

---

### ■アース端子付きコンセントがある場合

アース線先端の端子をコンセントのアース接続端子に差し込んで固定します。

ふた付きの場合は開けて、つないでください。



### ■アース端子付きコンセントがない場合

アース線の設置が必要です。

販売店または電気工事店に相談してください。



警告

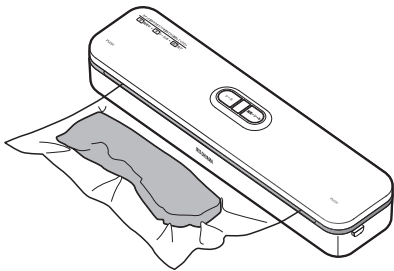
ガス管や水道管、電話線や避雷針のアース線には絶対に接続しないでください。

# 食材の準備

## 食材と調味料を耐熱性のある密封袋に入れる

- ・しっかりと口を閉じることができるチャック付きの密封袋を使用してください。フードシーラーなどで食材を真空パックにしたものも調理できます。

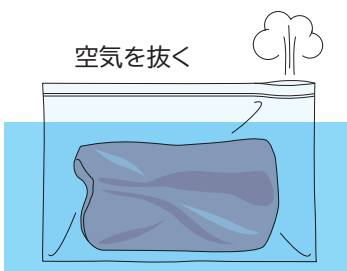
アイリスオーヤマ製  
フードシーラー、真空パック機



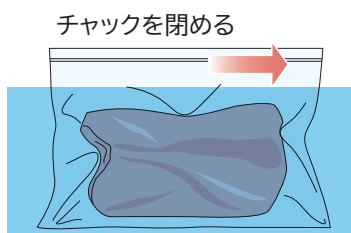
- ・密封袋は毎回新しいものを使用してください。
- ・密封袋はしっかりと口を閉じ、お湯が侵入しないようにしてください。
- ・空気をできるだけ抜いて、密封袋が食材に密着するようにしてください。空気が入ると熱が伝わりにくく、中心まで火が通りにくくなります。
- ・冷凍の食材は、あらかじめ室温に戻してください。ただし、調理前に 20℃以上にならないように注意してください。
- ・魚のとがったひれなどはキッチンばさみで切り取ってください。骨はできるだけ抜いてください。密封袋に穴が開くことがあります。

### 【空気を抜きやすくするには】

1cm ほど残してチャックを閉め、水を張った深めの容器にゆっくりと沈めると、水圧で空気が抜けます。



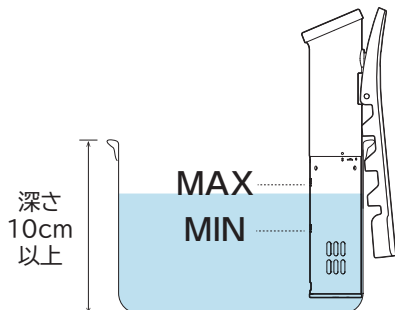
最後にチャックを完全に閉め切り、密封します。



# 使いかた

予熱をする:なべ(容器)に水を入れ、調理器で水を予熱します。


クリップでなべ(容器)を挟んでセットし、水を入れる



1

- MIN~MAXの間まで水を入れてください。
- 初めからお湯を使う場合は、調理する温度より少しだけ低い温度のお湯にしてください。

2

電源プラグをコンセントに差し込み、 を押す

前回の設定温度が点滅表示します。

 と  で温度と時間を設定する

【温度表示】

45.0℃



3

【時間表示】

00:00




 で設定モードを切り替え、各表示が点滅している間に  で設定を変更してください。


※キーを長押しすると早送りできます。

⏸️ を押すごとに、温度→時間(時)→時間(分)と切り替わります。

- 温度設定: 25~95℃(1℃単位)
- 時間設定: 1分~99時間 59分(時:1時間単位、分:1分単位)

4  を押して、予熱を開始する

水位が MIN の目盛りより下がると、「EE1」の表示が出て運転が停止することがあります。

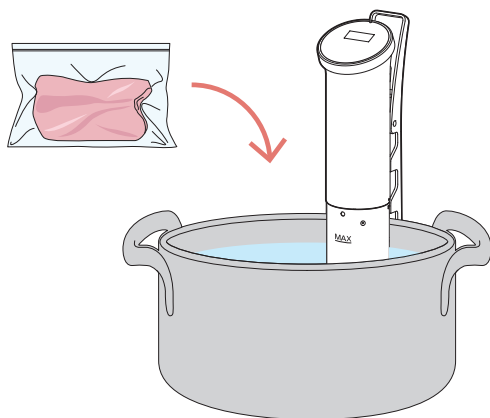
MIN の目盛の上まで給水して、再度  を押すと運転が再開できます。

## 調理開始

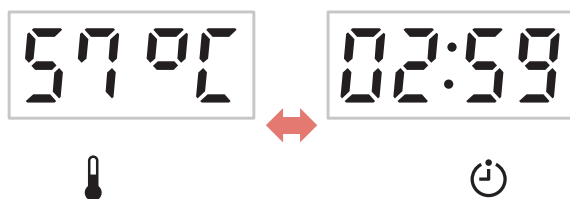
### 食材を入れた袋を沈めて調理開始

設定温度に達したら、「ピー♪」と3回鳴って、タイマーが開始します。

食材を入れた袋を沈めて調理を開始してください。




5 表示部に残り時間と設定温度が交互に表示されます。



袋が浮き上がってきたら

- 空気が入っている場合は、しっかりと抜いてください。
- それでも浮き上がってくる場合は、なべのふちに耐熱性のある市販のクリップなどで固定するか、小皿などを上から載せて沈めます。

水位が MIN の目盛りより下がると、「EE1」の表示が出て運転が停止することがあります。

MIN の目盛の上まで給水して、再度  を押すと運転が再開できます。

給水するときは、調理温度に合わせたお湯を入れてください。

## 注意

- ・ 調理途中で給水をするときは、必ず調理温度に合わせたお湯を使用する  
冷たい水を入れると調理温度が下がり、菌が繁殖する温度帯になるおそれがあります。

### 調理が終了したら、電源を切って食材を取り出す

調理が終了すると「ピー♪」と3回鳴って、表示部に「End」が表示されます。



④ を押して、電源を切ってください。

- ・ トングなどで、食材を袋ごと取り出してください。
- ・ 食材は袋から取り出し、粗熱を取って、早めに冷蔵庫などで冷やしてください。

■途中で調理を一時停止するには

⏻ を 2 秒以上長押しする

→調理が一時停止し、表示部が点滅します。

■調理を再開するには

⏻ を押す

→一時停止したところから調理を再開します。

■調理を完全に停止するには

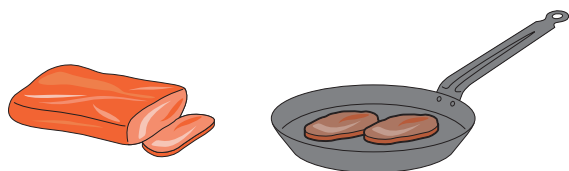
一時停止状態のときに、⏻ を 2 秒以上長押しする

→電源が切れ、⏻ が点灯します。電源プラグを抜くと消灯します。

## ■お召し上がりになるときは

冷蔵庫から取り出し、好みの厚さに切ってお召し上がりください。

調理によってはあたためたり、フライパンなどで焼き目をつけるとおいしく召し上がれます。



注意

水温が 55℃以下の状態で長時間放置したときは、食べないでください。  
調理途中で水位が低くなり、「EE1」の表示が出て運転が止まった場合や、調理温度が低くなったまま長時間放置したときは、菌の繁殖や腐敗の可能性があります。  
そのようなときは調理物は廃棄してください。(再度運転すると、表示部に水温が表示されます。)

# お手入れ

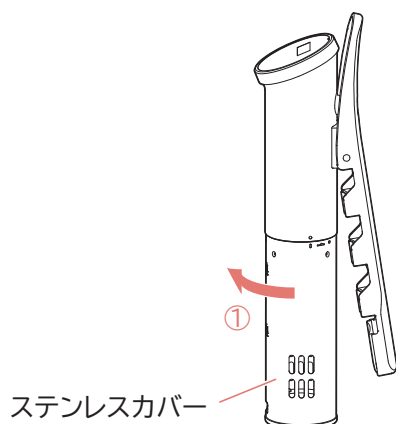
使用後は毎回お手入れをしてください。



- ・必ず電源プラグを抜き、低温調理器・なべ(容器)・お湯などが冷めてから行ってください。
- ・本体は 30 分以上水に浸さないでください。
- ・食器洗い乾燥機、食器乾燥器は使用しないでください。

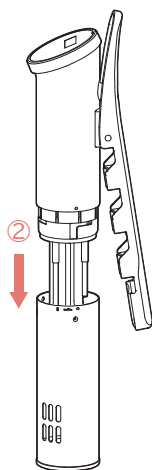
## ステンレスカバーを外す

①クリップを開いた状態で、ステンレスカバーを矢印の方向へ回す。



1

②ステンレスカバーを下に引いて外す。



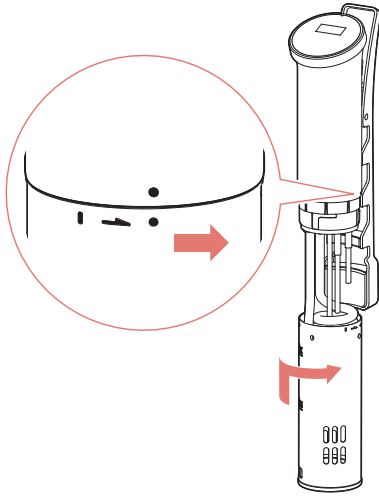
## ヒーターや攪拌羽根の水分を拭き取る

2

- ・汚れが気になるときは、ぬらした食器用スポンジに台所用中性洗剤を含ませて軽くこすり、流水で十分にすすいで洗剤を洗い流してください。  
※本体は防噴流構造ですが、高圧洗浄には耐えられません。  
※ぬれたまま、長時間放置しないでください。

### ステンレスカバーを取り付ける

クリップを開いた状態で、ステンレスカバーと本体の●を合わせて差し込み、矢印の方向に回して取り付ける。



# こんなときは

## 故障かな？と思ったら

---

修理を依頼される前に、以下の項目を確認してください。

－電源/スタートキーを押しても、電源が入らない

→電源プラグをコンセントに確実に差し込んでください。

－操作パネルのキーに触れても、反応しない

→操作パネルのキーが反応しにくい場合は、指の腹でゆっくり触れてください。

－食材を入れたチャック付き密封袋が浮き上がってくる

→チャック付き密封袋内の空気が十分に抜けていますか？

1cmほど残してチャックを閉め、水を張った深めの容器にゆっくり沈めると、水圧で空気が抜けやすくなります。空気を抜いても浮き上がってくるときは、なべのふちに耐熱性のあるクリップなどで固定するか、小皿などを上から載せて沈めてください。

－温度表示・タイマー表示が点滅して変更できない

→設定キーを押していますか？

温度・タイマーを変更する場合は、設定キーを押して、各表示が点滅している間に＋／－キーで設定を変更してください。

－設定温度と周囲のお湯の温度の差が大きい

→食材の入れ方・大きさ等により温度差が大きくなる場合があります。

食材の入れ方を調整し、なべの水が十分に攪拌できているか確認してください。

－焼き目が見つからない

→低温調理で焼き目はつきません

お召し上がりになるときに、フライパンやグリルなどで焼き目をつけてください。

－運転しない(EE1 表示)

→水が MIN の目盛より少なくありませんか？

MIN の目盛以上まで給水し、再度電源/スタートキーを押してください。

－ 運転が止まった (EE1 表示)

→水が MIN の目盛より少なくありませんか？

MIN の目盛以上まで給水し、再度電源/スタートキーを押してください。(調理途中で水を足す場合は、必ず調理温度に合わせたお湯を使用してください。)

－ 運転しない (EE2 表示)

→電源プラグをコンセントから抜き、攪拌羽根に袋や食材が接触していないか確認してください。

－ 運転が止まった (エラー表示なし)

→電源/スタートキーを 2 秒以上長押ししていませんか？

調理中に電源/スタートキーを 2 秒以上長押しすると、調理が停止します。

調理をスタートするときは短く押してください。

それでも解決できないときは

お買い上げの販売店、または[アイリスコール P30](#)( [電話をかける](#))へお問い合わせください。



・ ご自分で分解・修理・改造はしないでください。

関連ページ

・ [お問い合わせ P30](#)

## 長年ご使用の低温調理器の点検を！



### 愛情点検

#### こんな症状はありませんか

- ・ 電源を入れても、加熱しないときがある
- ・ 電源プラグ・電源コードが異常に熱くなったり、変色したり、焦げくさいにおいがする
- ・ 電源コードに破れがある
- ・ 触れるとピリピリ電気を感じる
- ・ その他異常や故障がある



#### ご使用中止

故障や事故防止のため、電源を切って、コンセントから電源プラグを抜き、必ず販売店または[アイリスコール P30](#) (☎ [電話をかける](#)) に点検をご依頼ください。

# その他の情報

## 廃棄について

---

製品や梱包材の廃棄については、お住まいの自治体の取り決めにしたがって処理してください。

# 仕様

---

電源	AC100V 50/60Hz
定格消費電力	1000W
設定可能温度	25℃～95℃(1℃単位)
設定可能時間	1分～99時間59分(1分単位)
最大使用可能水量	15L
製品寸法	幅 63×奥行 91×高さ 288 mm
製品質量	約 1.0kg
電源コード長さ	約 1.5m

※商品の仕様は予告なく変更することがあります。

# 保証とアフターサービス

---

必ずお読みください。

## －保証書

お買い上げの際に、所定の事項が記入されている保証書をお買い上げの販売店より必ずお受け取りください。保証書がないと、保証期間内でも代金を請求させていただく場合がありますので、大切に保管してください。保証書は、「かんたん操作ガイド」の裏面にあります。

## －保証期間

保証期間は、保証書に記載されています。

保証期間内に故障した場合は、保証規定にしたがって修理させていただきます。

ただし、一般家庭以外でのご使用など、保証期間内においても無償保証の対象外になる場合があります。

詳しくは保証規定を参照してください。

## －保証期間経過後の修理

お買い上げの販売店または[修理専用コール P30](#) (☎ [電話をかける](#))にご相談ください。修理により製品の機能が維持できる場合は、ご要望により有料にて修理いたします。

## －補修用性能部品の保有期間について

当社はこの製品の補修用性能部品の製造打ち切り後、5年間保有しています。性能部品とは、その製品の機能を維持するために必要な部品です。

## －アフターサービスについて

ご不明な点はお買い上げの販売店または[アイリスコール P30](#) (☎ [電話をかける](#))にお問い合わせください。

# 保証規定

---

1. 取扱説明書、本体貼付ラベルなどの注意書きにしたがった正常な使用状態で故障及び損傷した場合には、弊社が無料にて修理または交換いたします。
2. 保証期間内に、故障などによる無料修理をお受けになる場合には、お買い上げの販売店にて、保証書をご提示のうえ、修理をご依頼ください。
3. 保証内容は本製品自体の無料修理に限ります。保証期間内においても、その他の保証はいたしかねます。
4. ご転居や贈答品などで保証書に記入してある販売店に修理をご依頼になれない場合には、[アイリスコール P30](#) (☎ [電話をかける](#))にお問い合わせください。
5. 保証期間内におきましても次の場合には有料修理になります。
  - ① 使用上の誤り、不当な修理、改造などによる故障及び損傷
  - ② お買い上げ後の落下などによる故障及び損傷
  - ③ 火災、地震、その他の天災地変による故障及び損傷
  - ④ 一般家庭用以外(たとえば業務用の長時間使用、車両・船舶への搭載など)に使用された場合の故障及び損傷
  - ⑤ お買い上げ後の移動、輸送または什器・備品などとの接触による故障及び損傷
  - ⑥ 保証書の提示がない場合
  - ⑦ 保証書にお買い上げ年月日、お客様名、販売店名の記入のない場合、あるいは字句を書き換えられた場合
6. 保証書は日本国内においてのみ有効です。
7. 保証書は再発行いたしませんので紛失しないよう大切に保管してください。

# お問い合わせ

---

お問い合わせについてはこちら

●お問い合わせの際は、製品の型番をお調べいただき、取扱説明書・購入履歴の分かるもの・メモのご用意をお願いします。

製品に関するお問い合わせ

アイリスコール:[0120-311-564](tel:0120-311-564)(通話料無料)

9:00～17:00(年末年始・会社都合による休日を除く)

修理に関するお問い合わせ

修理専用コール:[0800-170-7070](tel:0800-170-7070)(通話料無料)

9:00～17:00(年末年始・会社都合による休日を除く)

お客様サポートはこちら



<https://www.irisohyama.co.jp/support/>

専用パーツはこちら



<https://www.irisohyama.co.jp/support/parts/>

製品の最新情報はこちら

<https://www.irisohyama.co.jp/>