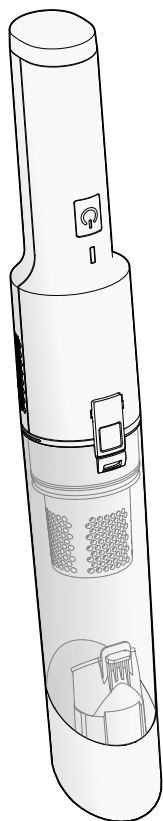


取扱説明書(WEB)

充電式ハンディクリーナー

型番:HCD-23[室内・家庭用]



このたびは、お買い上げいただきまことにありがとうございます。

- ・ 一般家庭用以外でご使用にならないでください。
無償保証の対象外になることがあります。
- ・ この取扱説明書をよくお読みになり、正しくお使いください。
- ・ ご使用前に「[安全上の注意 P7](#)」を必ずお読みください。
- ・ WEB マニュアルの使いかたは、「[WEB マニュアルの使いかた P2](#)」をご確認ください。

この商品は海外ではご使用になれません。
FOR USE IN JAPAN ONLY

WEB マニュアルの使いかた

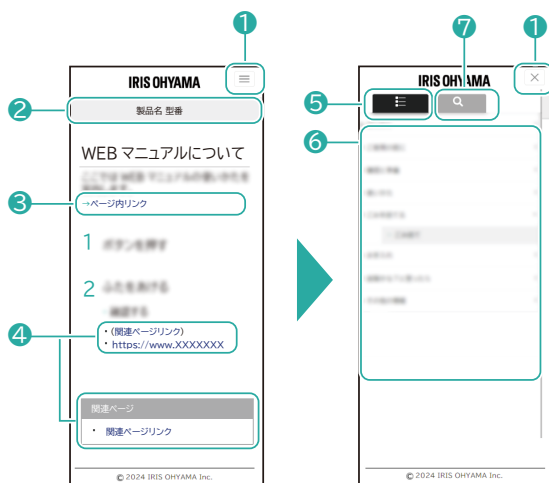
ここでは「WEB マニュアル」の使いかたを案内します。

当サイトは下記のブラウザでの使用を推奨しています。

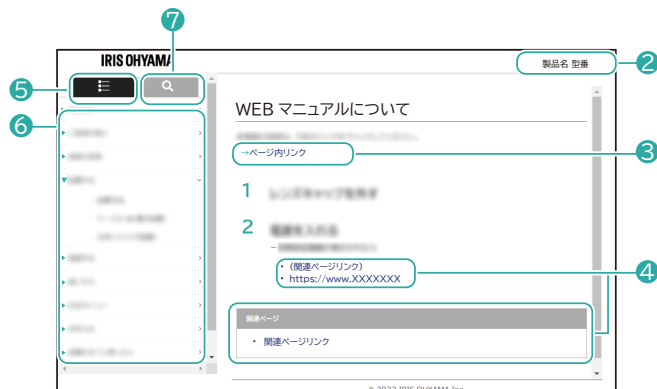
- ・Microsoft Edge ブラウザ(最新版)
- ・Google Chrome ブラウザ(最新版)

—WEB マニュアルについて

■スマートフォン



■パソコン



① メニュー一覧/検索 切替ボタン(スマートフォンのみ)

☰ をタップするとメニュー一覧/検索画面が表示されます。

✕ を押すと元の画面に戻ります。

② 製品名、型番

お問い合わせ時には、製品名と型番をご連絡お願いいたします。

③ ページ内リンク

選択すると、ページ内の該当情報が表示されます。

④ 関連ページリンク

選択すると、WEB サイトや WEB マニュアル内の該当ページが表示されます。

⑤ メニュー

選択すると、メニュー一覧が表示されます。検索タブと切り替えて使用します。

⑥ メニューリスト

メニュー一覧を表示させます。

⑦ 検索タブ

選択すると、目的の情報を検索できるようになります。メニュータブと切り替えて使用します。

一 検索について

■スマートフォン



■パソコン



⑧ フリーワード検索

キーワードを入力することで、目的の情報を検索することができます。

⑨ 検索リスト

検索した結果が表示されます。選択すると、WEB マニュアル内の該当ページが表示されます。

- ・ デザインおよび仕様は予告なく変更することがあります。
- ・ Microsoft Edge は Microsoft Corporation の商標です。
- ・ Google Chrome は Google LLC の商標です。

もくじ

ご使用の前に.....	7
安全上の注意.....	7
使用上の注意.....	11
確認と準備.....	12
各部の名称.....	12
付属品.....	13
充電する.....	14
使いかた.....	17
掃除する.....	17
付属品を使って掃除する.....	19
ごみを捨てる.....	20
ごみ捨て.....	20
お手入れ.....	22
お手入れの時期・方法.....	22
1 週間に 1 回程度.....	23
2 か月に 1 回程度.....	23
3 か月に 1 回程度.....	24
故障かな？と思ったら.....	26
吸引力について.....	26
電源・充電について.....	27

その他について.....	29
--------------	----

その他の情報.....	30
--------------------	-----------

廃棄について.....	30
-------------	----

仕様.....	31
---------	----

別売品・消耗部品について.....	32
-------------------	----

保証とアフターサービス.....	33
------------------	----

保証規定.....	34
-----------	----

お問い合わせ.....	35
-------------	----

ご使用の前に

安全上の注意

最初に、この「安全上の注意」をよくお読みいただき、正しくお使いください。

人への危害や、財産への損害を未然に防止するため、必ず守る必要があることを説明しています。

→ [危険 P7](#)

→ [警告 P8](#)

→ [注意 P9](#)

図記号の意味

		
注意を促す記号です。	禁止を示す記号です。	必ず行うことを示す記号です。



誤った取り扱いをすると、人が死亡または重傷を負うおそれが高い、差し迫った内容を示しています。



バッテリーについての注意

- ・ 電解液が目に入ったときは、すぐにきれいな水で洗う
目に傷害が発生するおそれがあります。
洗った後、直ちに医師の診察を受けてください。



- ・ バッテリーを分解しない
発熱・破裂により、火災やけがの原因になります。



- ・ 内蔵以外のバッテリーを取り付けない
- ・ 指定以外の方法で充電しない
- ・ 本製品のバッテリーを他の機器に使用しない
- ・ 高温になる場所・直射日光の当たる場所で充電しない
- ・ 本製品を火に投げ入れたり、加熱したりしない
- ・ 本製品を高いところから落としたり、投げつけたり、釘をさしたり、ハンマーでたたいたり、踏みつけたりしない
- ・ 本製品を水につけない
発熱・破裂・バッテリーの液もれにより、火災やけが、周囲を汚損する原因になります。



誤った取り扱いをすると、人が死亡または重傷を負うおそれがある内容を示しています。




- ・ 異常・故障時には直ちに使用を中止し、USB 充電ケーブルをコンセントから抜く
発煙・火災・感電のおそれがあります。
〔異常の例〕
 - 異常な音やにおいがする
 - AC アダプターが異常に熱くなる➡ 使用を中止し、お買い上げの販売店または[アイリスコール P35](#) (☎ [電話をかける](#))へお問い合わせください。



- ・ 分解・修理・改造をしない
火災・感電・けがの原因になります。
修理については、お買い上げの販売店または[修理専用コール P35](#) (☎ [電話をかける](#))へお問い合わせください。



- ・ スプレーをかけたり、吸わせたりしない(殺虫剤、整髪料、潤滑油など)

- ・ 引火性のもの(灯油・ガソリン・シンナー・コピーのトナーなど)、可燃性のものを吸わせない
- ・ 油煙や湯気を吸わせない
- ・ カーペット用洗剤など、泡状・液状のものを吸わせない
- ・ 可燃性のものや火のついたたばこ・線香などを近づけない
吸い込むと火災の原因になります。



水ぬれ禁止

- ・ 雨の中や水まわり、風呂場などぬれるおそれのある場所では絶対に使用しない
- ・ 本体や USB 充電ケーブルを水につけたり、水をかけたりしない
火災・感電の原因になります。



USB 充電ケーブルは正しく使う

- ・ USB 充電ケーブルのほこりは定期的に取り
ほこりがたまると、湿気などで絶縁不良になり、火災・感電の原因になります。
- ・ USB 充電ケーブルを奥まで確実に差し込む
ショートによる火災・感電の原因になります。

 ぬれ手禁止	<ul style="list-style-type: none"> ・ぬれた手で USB 充電ケーブルの抜き差しをしない 感電・やけど・けがの原因になります。
	<ul style="list-style-type: none"> ・USB 充電ケーブルが傷んだり、AC アダプター(市販)のコンセントの差し込みがゆるいときは使わない ショートによる火災・感電の原因になります。 ・交流 100V 以外では使わない 火災・感電の原因になります。 ・乳幼児に USB 充電ケーブルを触れさせない 感電やけがの原因になります。 ・USB 充電ケーブルを束ねて使用しない 過熱して、火災・やけどの原因になります。USB 充電ケーブルは必ずのばして使用してください。
	<p>バッテリーについての注意</p> <ul style="list-style-type: none"> ・電解液がもれたり、異臭がするときは、直ちに火気から遠ざける 引火するおそれがあります。 ・電解液が皮膚や衣服についたときは、すぐに洗い流す 皮膚炎や衣服の損傷の原因になります。
	<ul style="list-style-type: none"> ・電解液がもれたり、異臭がするときは、使用しない 発熱・発火・周囲の汚損の原因になります。

<div>  注意 </div> 誤った取り扱いをすると、人がけがをしたり、財産の損害が発生するおそれがある内容を示しています。	
	<ul style="list-style-type: none"> ・掃除以外の用途に使用しない 異常動作・火災の原因になります。 ・業務など家庭用以外で使用しない 本製品は家庭用として設計されています。 業務など家庭用以外で使用する、火災などの原因になります。
	<ul style="list-style-type: none"> ・吸い込み口がふさがれたまま運転を続けない ・排気口をふさがない 過熱による変形・故障・火災の原因になります。
	<ul style="list-style-type: none"> ・運転中にダストカップを取り外さない 事故の原因になります。

 火気禁止	<ul style="list-style-type: none"> 火気・暖房機器などに近づけない 吹き出す風で暖房機器の炎が大きくなり火災などの原因になります。 
	<ul style="list-style-type: none"> 乗ったり、寄りかかったりしない 幼児の手の届く範囲では使用しない 子どもに遊ばせない けがの原因になります。 屋外では使用しない 故障してショートや火災の原因になります。
	<ul style="list-style-type: none"> 屋内の涼しく乾燥した場所に保管する
 プラグを抜く	<ul style="list-style-type: none"> USB 充電ケーブルを抜くときは、必ず根元部分を持って引き抜く USB 充電ケーブルが破損し、火災・感電の原因になります。 使用後は、必ず USB 充電ケーブルをコンセントから抜く 火災・感電の原因になります。

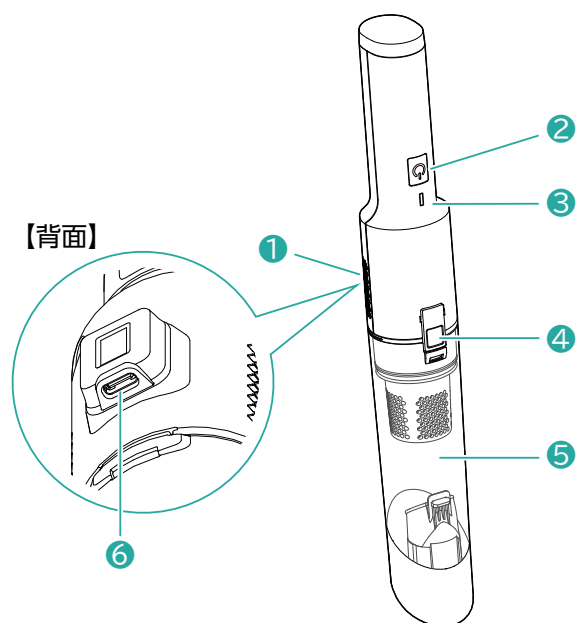
使用上の注意

- 次のようなものは吸わせないでください。フィルターの目詰まりや故障の原因になります。
 - 水や液体、ぬれたごみなど
 - 多量の粉(消火器の消火剤など)
 - 針やピンなどの鋭利な金属、ガラスなど
 - 多量の砂、小石など
 - ペットのふんなどが付着したもの
 - 多量のごみ
 - 大きなごみ
 - ビニール袋やストッキングなど内部に詰まりやすいもの
- 本製品は防磁設計ではありません。
本製品の近くに時計や磁気カード(クレジットカード)など磁気の影響を受けやすいものは近づけないでください。

確認と準備

各部の名称

— 本体

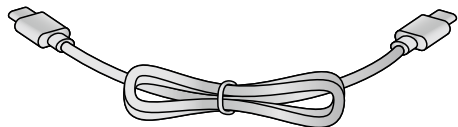


- ① 排気口
- ② 電源ボタン
- ③ 電源ランプ
- ④ ダストカップ取り外しボタン
- ⑤ ダストカップ
- ⑥ 充電コネクタ(USB Type-C™)

付属品

— USB 充電ケーブル

(USB Type-C™ to USB Type-C™ 約 1.2m)

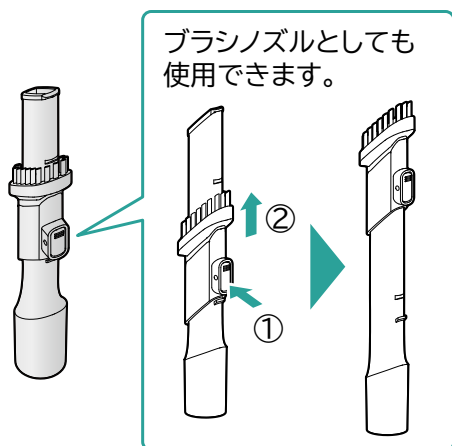


※AC アダプターは付属していません。

市販の 5V 1.2A 以上の AC アダプター (PSE 適合品) を使用してください。

※付属の USB 充電ケーブルは充電専用ケーブルです。(データ転送には使用できません。)

— すき間ノズル



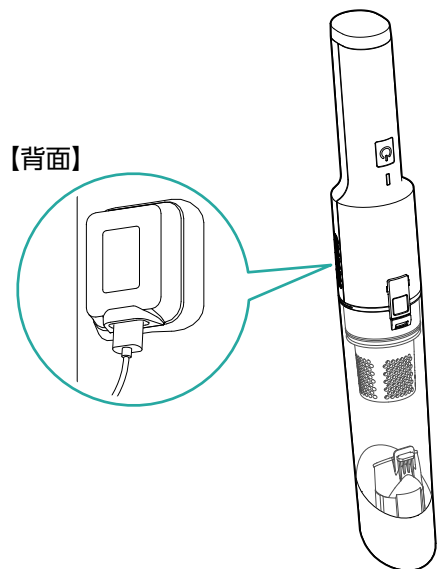
充電する

❗ お願い

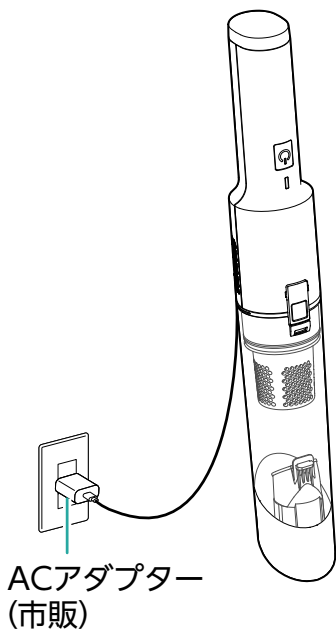
- ・ バッテリーは、購入時点では十分に充電されていません。使用する前に必ず充電してください。

必ず運転を停止してから充電する

① 付属の USB 充電ケーブルの充電プラグを、充電コネクタに差し込む

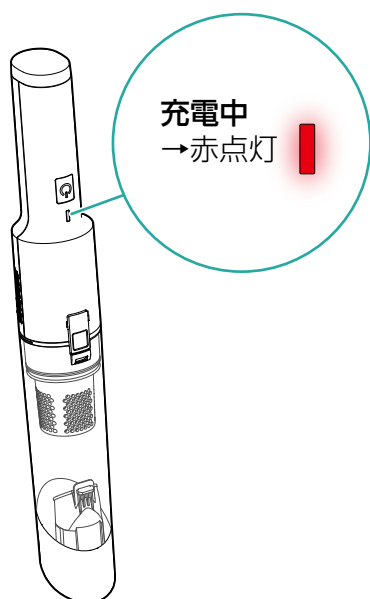


② 市販の AC アダプター (5V 1.2A 以上) に付属の USB 充電ケーブルを接続し、AC アダプターをコンセントに差し込む



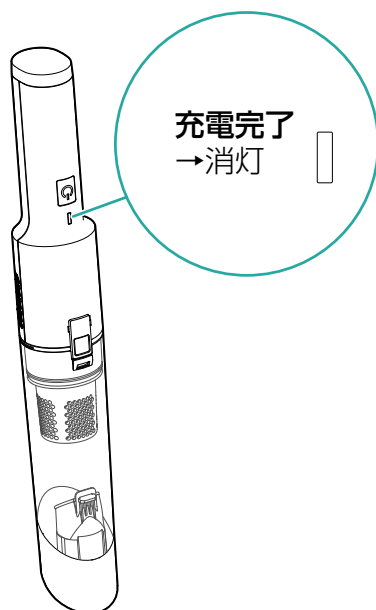
電源ランプが赤く点灯し、充電が開始される

2



充電が完了すると、電源ランプが消灯する

3

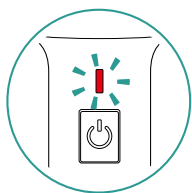


バッテリーについて

- 充電中に、バッテリーや充電アダプターが温かくなることがありますが、異常ではありません。
- 充電時間・使用時間は、温度や使用状況により変化します。
- 充電は、室温 5～35℃の範囲で行ってください。室温が低かったり、直射日光が当たるなどして高温になると、正常に充電されず、使用時間が短くなったり、充電時間が長くなったりします。
- 長期間(10 日以上)充電せずに放置したときは、必ず充電してから使用してください。

— バッテリー残量について

- ・ バッテリー残量が少なくなると、電源ランプが赤く点滅してお知らせします。



電源ランプ	バッテリー残量
赤く点滅	少ない
点滅後、消灯	残量なし

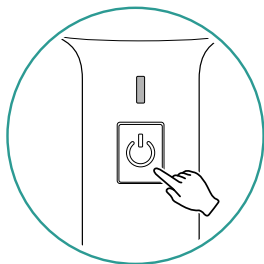
- ・ 電源ランプが点滅したら充電してください。

使いかた

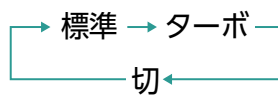
掃除する

電源ボタンを押して運転モードを選ぶ

- 電源ボタンを押すたびに、次のようにモードが切り替わります。



1



<標準モード>

通常の掃除に使用します。

<ターボモード>

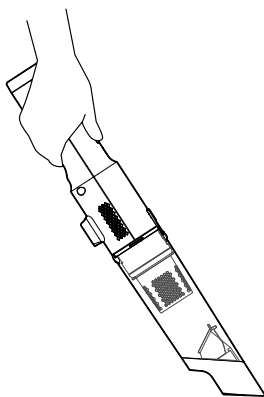
強い吸引力で掃除したいときに使用します。

<切>

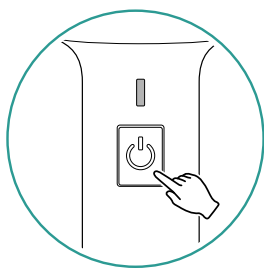
運転を停止するときに使用します。

掃除する

2



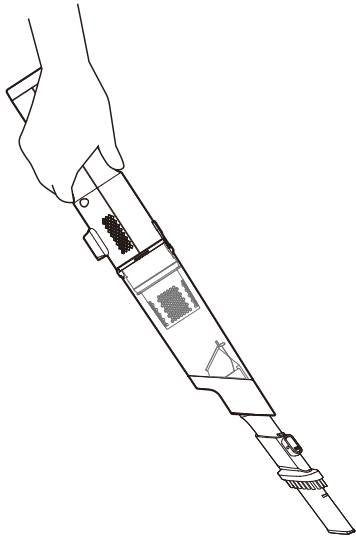
掃除が終了したら、電源ボタンを押して運転を停止する



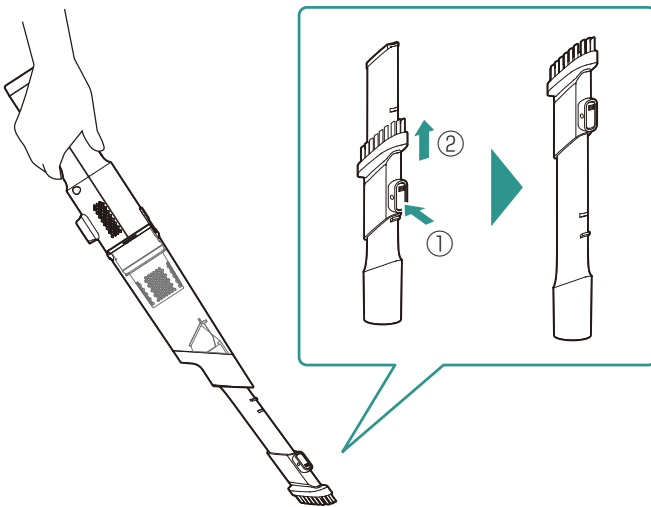
付属品を使って掃除する

— すき間ノズルの使いかた

- 本体にすき間ノズルを取り付けてご使用いただけます。



- ブラシノズルとしても使用できます。



ごみを捨てる

ごみ捨て

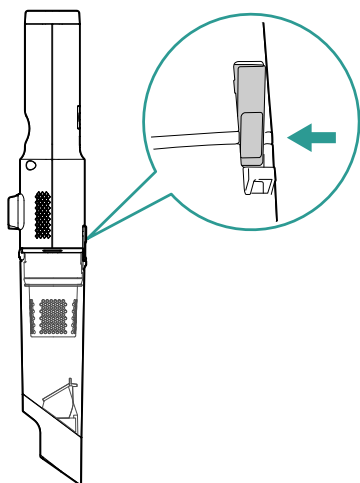


- ・ ごみ捨ては、必ず電源を切り運転を停止してから行ってください。
- ・ 運転中はダストカップを取り外さないでください。

ダストカップにごみがたまると、吸引力が低下します。ごみはためずに掃除のたびに捨ててください。

ダストカップを取り外す

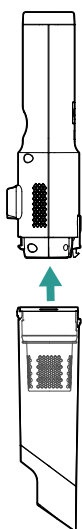
①ダストカップ取り外しボタンを押す。



1

②ダストカップから本体を取り外す。

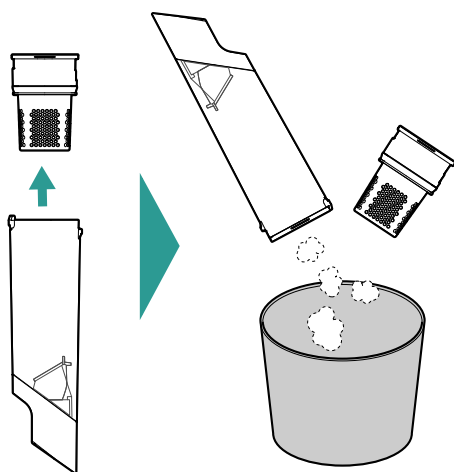
- ・ まっすぐ上に引いて取り外してください。



ダストカップから排気ユニットを取り出し、ごみを捨てる

※ ごみが落ちることがあるので、ごみ箱の上で取り外してください。

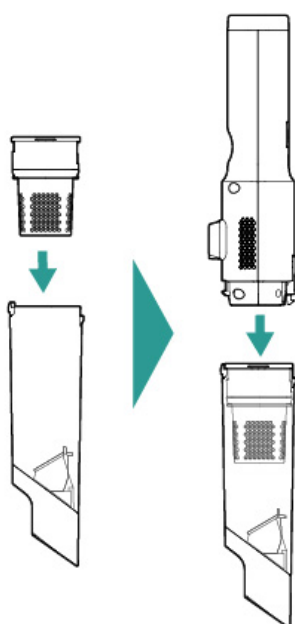
2



ダストカップを取り付ける

- ・ 排気ユニットをダストカップに取り付け、ダストカップに本体を取り付ける

3



お手入れ

お手入れの時期・方法

お手入れ時期	お手入れ箇所	お手入れ方法
1週間に1回程度 P23	本体・すき間ノズル P23	汚れの拭き取り
2か月に1回程度 P23	ダストカップ P23	水洗い
3か月に1回程度 P24	スポンジフィルター P24	水洗い

各お手入れの説明については、上記のリンクをクリックしてください。

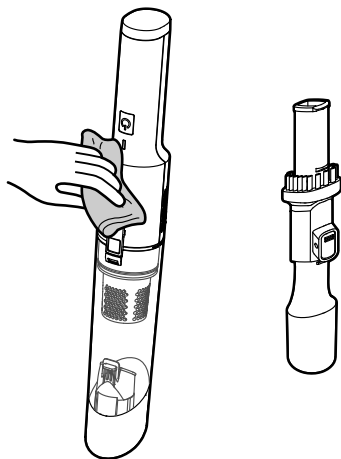


- ・ お手入れは、必ず運転を停止し、本体を充電スタンドから外して行ってください。
- ・ 本体・付属の USB ケーブルには、水をかけないでください。感電・けが・故障の原因になります。
- ・ 洗剤、シンナー、ベンジン、漂白剤などは使用しないでください。
- ・ 化学ぞうきんは使用しないでください。
- ・ 水洗い後は水を切り、風通しのよい場所に約 24 時間置き、十分に乾かしてください。水分が残っているとモーターの故障の原因になります。

1 週間に 1 回程度

— 本体・すき間ノズル

よく絞ったやわらかい布で、本体・すき間ノズルなどを拭いてください。



2 か月に 1 回程度

— ダストカップ

ダストカップを取り外し、ごみを落として水洗いする

- ・「[ごみ捨て P20](#)」を参照して、ダストカップを取り外してください。



お手入れをしても吸引力が弱い場合は、別売品の[排気フィルター P32](#) をお買い求めください。

3 か月に 1 回程度

— スポンジフィルター

1

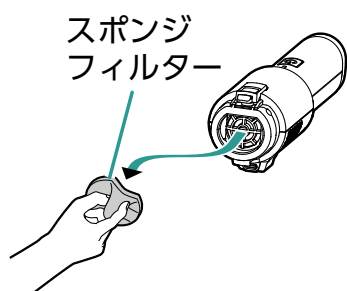
ダストカップを取り外す

- ・「[ごみ捨て P20](#)」を参照して、ダストカップを取り外してください。

2

スポンジフィルターを取り外す

- ・ダストパック収納部の奥からスポンジフィルターをつまんで取り出してください。



3

スポンジフィルターを水洗いする

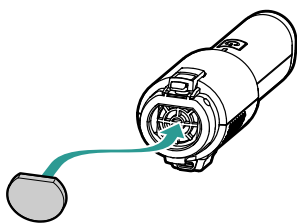


- ・洗った後は、よく水を切り、よく乾かしてください。
- ・水洗いした後、よく水を切り、風通しのよい場所に約 24 時間置き、十分に乾かしてください。
(モーターの異臭・故障の原因)

4

スポンジフィルターを取り付ける

- ・スポンジフィルターの全周をすき間のないように押し込んでください。



- ・ スポンジフィルターは、必ず取り付けてください。(モーターの故障の原因)

5

ダストカップを取り付ける

- ・ 「[ごみ捨て P20](#)」を参照して、ダストカップを取り付けてください。



注意

- ・ 本体には水をかけないでください。

故障かな？と思ったら

吸引力について

修理を依頼される前に、以下の項目を確認してください。

お問い合わせについては、「[クリーナーに関するよくあるお問い合わせ](#)」でもご確認いただけます。

— 吸引力が弱い

→ バッテリーの残量が少なくなっていますか？

付属の USB 充電ケーブルを充電コネクタに差し込み、市販の AC アダプター (5V 1.2A 以上) をコンセントに差し込んでください。(→ [充電する P14](#))

→ ダストカップがきちんと取り付けられていますか？

ダストカップをきちんと取り付けてください。(→ [ごみ捨て P20](#))

— 吸引力が弱い、運転音大きい

→ ダストカップにごみがたまっていますか？

ごみを捨ててください。(→ [ごみ捨て P20](#))

→ スポンジフィルターが目詰まりしていませんか？

スポンジフィルターをお手入れしてください。(→ [お手入れ 3 か月に 1 回程度 P24](#))

それでも解決できないときは

お買い上げの販売店、または [アイリスコール P35](#) (☎ [電話をかける](#)) へお問い合わせください。



ご自分で分解・修理・改造はしないでください。

関連ページ

- ・ [お問い合わせ P35](#)

電源・充電について

修理を依頼される前に、以下の項目を確認してください。

お問い合わせについては、「[クリーナーに関するよくあるお問い合わせ](#)」でもご確認いただけます。

— 電源が入らない(動作しない)

→バッテリーが消耗していませんか？

付属の USB 充電ケーブルを充電コネクタに差し込み、市販の AC アダプター(5V 1.2A 以上)をコンセントに差し込んでください。(→[充電する P14](#))

— 充電しても運転時間が短い

→室温が低すぎる場所や高すぎる場所で充電していませんか？

室温が低すぎる場所や高すぎる場所で充電すると、正常に充電できないことがあります。5～35℃の、直射日光の当たらない場所で充電してください。

— 充電されない

→市販の AC アダプター(5V 1.2A 以上)をコンセントに確実に差し込んでいますか？

市販の AC アダプターをコンセントに確実に差し込んでください。(→[充電する P14](#))

→充電コネクタに付属の USB ケーブルを確実に差し込んでいますか？

本体背面の充電コネクタに、付属の USB ケーブルを確実に差し込んでください。(→[充電する P14](#))

— 充電しても電源ランプが消えない

→室温・使用時間などにより充電時間が長くなることがあります

- ・ 5～35℃の、直射日光の当たらない場所で充電してください。
- ・ 5 時間以上充電しても電源ランプが消えない場合は、お買い上げの販売店または[アイリスコール P35](#) (☎ [電話をかける](#))へご連絡ください。

— 充電中、本体や市販の AC アダプターが温くなる

→充電電流が流れているため、バッテリーや回路が少し発熱します

異常ではありません。

それでも解決できないときは

お買い上げの販売店、または[アイリスコール P35](#)( [電話をかける](#))へお問い合わせください。



ご自分で分解・修理・改造はしないでください。

関連ページ

- [お問い合わせ P35](#)

その他について

修理を依頼される前に、以下の項目を確認してください。

お問い合わせについては、「[クリーナーに関するよくあるお問い合わせ](#)」でもご確認いただけます。

ー使用中、本体が温くなる

→バッテリーやモーターの発熱のため、本体が少し温かくなります
異常ではありません。

それでも解決できないときは

お買い上げの販売店、または[アイリスコール P35](#) (☎ [電話をかける](#))へお問い合わせください。



ご自分で分解・修理・改造はしないでください。

関連ページ

- ・ [お問い合わせ P35](#)

その他の情報

廃棄について

- ・ 製品を廃棄する場合は、バッテリーを取り外さずにリチウムイオン電池内蔵の小型家電製品として、お住まいの自治体の取り決めにしたがって処理してください。



リチウムイオン電池は
リサイクルへ

仕様

充電入力		DC5 V 1.2A 以上推奨
定格電圧		DC11.1V
集じん容量		0.15L
充電時間		約 4.0 時間(5V 1.2A)※1
充電温度		5～35℃
連続使用時間※2※3	標準	約 20 分
	ターボ	約 15 分
バッテリー		リチウムイオン 2 次電池
製品質量		0.5kg
付属品		USB 充電ケーブル (USB Type-C™ to USB Type-C™ 約 1.2m)、 すき間ノズル

※1 室温・使用時間・AC アダプターの出力によって充電時間が長くなることがあります。

※2 満充電、バッテリー初期温度：20℃の場合

※3 使用状況により異なります。

※商品の仕様は予告なく変更することがあります。

・USB Type-C™は USB Implementers Forum の商標です。

別売品・消耗部品について

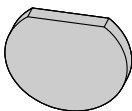
別売品・消耗部品についてはお買い上げの販売店または[アイリスプラザ](#)でお買い求めください。

アイリスプラザのサイトでは、「検索ボックス」に「型番」を入力して検索してください。

排気フィルター



スポンジフィルター



保証とアフターサービス

—保証書

お買い上げの際に、所定の事項が記入されている保証書をお買い上げの販売店より必ずお受け取りください。
保証書がないと、保証期間内でも代金を請求させていただく場合がありますので、大切に保管してください。
保証書は、「かんたん操作ガイド」の裏面にあります。

—保証期間

保証期間は、保証書に記載されています。
保証期間内に故障した場合は、保証規定にしたがって修理させていただきます。
ただし、一般家庭以外でのご使用など、保証期間内でも無償保証の対象外になる場合があります。
詳しくは[保証規定 P34](#) を参照ください。

—保証期間経過後の修理

お買い上げの販売店または[修理専用コール P35](#) (☎ [電話をかける](#))にご相談ください。
修理により製品の機能が維持できる場合は、ご要望により有料にて修理いたします。

—補修用性能部品の保有期間について

当社はこの製品の補修用性能部品の製造打ち切り後、6 年間保有しています。
性能部品とは、その製品の機能を維持するために必要な部品です。

—アフターサービスについて

ご不明な点はお買い上げの販売店または[アイリスコール P35](#) (☎ [電話をかける](#))にお問い合わせください。

保証規定

1. 取扱説明書、本体貼付ラベルなどの注意書きにしたがった正常な使用状態で故障及び損傷した場合には、弊社が無料にて修理または交換いたします。
2. 保証期間内に、故障などによる無料修理をお受けになる場合には、お買い上げの販売店にて、保証書をご提示の上、修理をご依頼ください。
3. 保証内容は本製品自体の無料修理に限ります。保証期間内においても、その他の保証はいたしかねます。
4. ご転居や贈答品などで保証書に記入してある販売店に修理をご依頼になれない場合には、[アイリスコール P35](#) (☎ [電話をかける](#))にお問い合わせください。
5. 保証期間内におきましても次の場合には有料修理になります。
 - ① 使用上の誤り、不当な修理、改造などによる故障及び損傷
 - ② お買い上げ後の落下などによる故障及び損傷
 - ③ 火災、地震、その他の天災地変による故障及び損傷
 - ④ 一般家庭用以外(たとえば業務用の長時間使用、車両・船舶への搭載など)に使用された場合の故障及び損傷
 - ⑤ お買い上げ後の移動、輸送または什器・備品などとの接触による故障及び損傷
 - ⑥ 保証書の提示がない場合
 - ⑦ 保証書にお買い上げ年月日、お客様名、販売店名の記入のない場合、あるいは字句を書き換えられた場合
6. 保証書は日本国内においてのみ有効です。
7. 保証書は再発行いたしませんので紛失しないよう大切に保管してください。

お問い合わせ

お問い合わせについてはこちら

●お問い合わせの際は、製品の型番をお調べいただき、取扱説明書・購入履歴の分かるもの・メモのご用意をお願いします。

製品に関するお問い合わせ

アイリスコール:[0120-311-564](tel:0120-311-564)(通話料無料)

9:00～17:00(年末年始・会社都合による休日を除く)

修理に関するお問い合わせ

修理専用コール:[0800-170-7070](tel:0800-170-7070)(通話料無料)

9:00～17:00(年末年始・会社都合による休日を除く)

お客様サポートはこちら



<https://www.irisohyama.co.jp/support/>

専用パーツはこちら



<https://www.irisplaza.co.jp/index.php?KB=KAISO&CID=5457>

製品の最新情報はこちら

<https://www.irisohyama.co.jp/>