

## パーソナルシュレッダー 型番 P6HCSV

# 取扱説明書

### 保証書付

このたびは、お買い上げいただきまことにありがとうございます。

- この取扱説明書をよくお読みになり、正しくお使いください。
- 使用する前に「安全上の注意」を必ずお読みください。
- 「保証書」は「お買い上げ日」「販売店名」の記入を必ず確かめ、販売店からお受け取りください。
- この取扱説明書はお使いになる方がいつでも見ることができるよう大切に保管してください。

この商品は海外ではご使用になれません。FOR USE IN JAPAN ONLY

## アイリスオーヤマ株式会社

〒980-8510 仙台市青葉区五橋2丁目12番1号  
ホームページ <https://www.irisohyama.co.jp/>

### お客様サポート

24時間365日  
Web即時回答サービス



### 専用パーツのご購入

アイリスオーヤマ  
公認通販サイト



製品に関する  
お問い合わせ  
(通話料無料)

**アイリスコール 0120-311-564**

9:00~17:00(年末年始・会社都合による休日を除く)

修理に関する  
お問い合わせ  
(通話料無料)

**修理専用コール 0800-170-7070**

9:00~17:00(年末年始・会社都合による休日を除く)

●お問い合わせの際は、製品の型番をお調べいただき、取扱説明書・ご購入履歴のわかるもの・メモのご用意をお願いします。

# 安全上の注意

最初に、この「安全上の注意」をよくお読みいただき、正しくお使いください。  
人への危害や、財産への損害を未然に防止するため、必ず守る必要があることを説明しています。

## 図記号の意味



注意を促す記号  
です。



禁止を示す記号  
です。



必ず行うことを示す  
記号です。



## 警告

誤った取り扱いをすると、人が死亡または重傷を負う  
おそれがある内容を示しています。



- 万一煙が出たり、焦げくさい  
など異常がある場合は、すぐ  
に電源を切り、電源プラグを  
コンセントから抜く  
火災・感電のおそれがありま  
す。使用を中止し、お買い上げ  
の販売店またはアイリスコー  
ルへお問い合わせください。



- 分解・修理・改造をしない  
火災・感電・けがの原因にな  
ります。



- 水まわり、風呂場など湿気のある  
場所では絶対に使用しない
- 本体を水につけたり、本体に  
水をかけない  
火災・感電の原因になります。



- スプレーをかけない（殺虫剤、  
整髪料、潤滑油など）  
引火して火災の原因になります。



- 引火性のもの（灯油・ガソリン・  
シンナーなど）、火の気のある  
もの（たばこ・線香など）、可  
燃性のもののそばで使わない  
火災の原因になります。



- 不安定な場所に置かない  
転倒・落下して、けがや、物  
品の破損の原因になります。



- 上に乗ったり、物を置いたり  
しない  
けがや、物品の破損の原因に  
なります。



- 電源プラグのほこりは定期的  
に取る  
ほこりがたまると、湿気など  
で絶縁不良になり、火災・感  
電の原因になります。



- 電源プラグはコンセントの奥  
まで確実に差し込む  
ショートによる火災・感電の  
原因になります。



- お手入れや点検、移動の際は、  
必ず電源プラグをコンセント  
から抜く  
感電やけがの原因になります。



- ぬれた手で電源プラグの抜き  
差しをしない  
感電・やけど・けがの原因に  
なります。



- 電源コードや電源プラグが傷  
んだり、コンセントの差し込  
みがゆるいときは使わない  
ショートによる火災・感電の  
原因になります。



- コンセントや延長コードの定  
格を超える使いかたをしない  
火災の原因になります。



- 電源コードを束ねて通電しな  
い  
過熱してやけどや火災の原因に  
なります。電源コードは、必ず  
のばして使用してください。



- 電源コードを傷付けない
- 持ち運び時や収納時に電源  
コードを引っ張らない  
傷付ける、加工する、無理に  
曲げる、引っ張る、ねじる、  
重いものを載せる、挟み込む  
などしないでください。  
電源コードが破損し、火災・  
感電の原因になります。



- 交流100V以外では使わない  
火災・感電の原因になります。



- 乳幼児に電源プラグをなめさせ  
ない  
けがや感電の原因になります。



- 子どもに使用させない  
重大事故の原因になります。

# 安全上の注意 つづき



- 投入口や排出口に物や手を入れない  
細断部に引き込まれるおそれがあります。



- 髪の毛を投入口に近づけない  
細断部に引き込まれるおそれがあります。



- 衣類の裾やネクタイなどを投入口に近づけない
- ネックレスなどのアクセサリーを投入口に近づけない  
細断部に引き込まれるおそれがあります。



## 注意

誤った取り扱いをすると、人がけがをしたり、物的損害が発生するおそれがある内容を示しています。



- 電源プラグを抜くときは、コードを持たずに、必ずプラグを持って引き抜く  
電源コードが破損し、火災・感電の原因になります。



- 長期間使用しないときは、必ず電源プラグをコンセントから抜く  
火災・感電の原因になります。



- シュレッダー以外の用途に使用しない  
異常動作・火災の原因になります。



- 布や紙、ビニール袋などでおったり、ふさいだりして運転しない
- ほこり・粉じんの多い場所で使用しない  
過熱して火災の原因になります。

# 使用上の注意

- 使用中、本体が温かくなりますが異常ではありません。
- 定格細断枚数・定格時間内で使用してください。  
本製品の定格時間は10分です。それ以上の連続使用はしないでください。また、連続使用後は必ず1時間以上休止してください。
- 細断くずは、ダストボックスいっぱいまでためないでください。  
性能の低下や故障の原因になります。
- 次のようなことはしないでください。
  - ・本製品以外のダストボックスやくず入れを組み合わせる
  - ・必要以上に逆転させる故障・誤動作・細断くずの飛び散りの原因になります。
- クリップ・ピン・ステープラーの針などは必ず取り除いてから投入してください。
- 次のような物はいれしないでください。
  - ・フィルム・OHPシート・ポリ袋・ビニールなど
  - ・カーボン紙・感熱紙・湿った紙・シール・タック紙・粘着テープ・新聞紙・送り状など
  - ・CD・DVD・その他のディスク
  - ・磁気カード・ICカード・ラミネートされたカードなど故障の原因になります。
- 直射日光やエアコン・暖房器具の温風が当たらないところに設置してください。  
変形・変色したり、誤動作したりする場合があります。
- ラジオやテレビに近づけないでください。  
ラジオやテレビにノイズが入る場合があります。
- 台所など、湿気や油煙の多い場所では使用しないでください。  
長期間そのような場所で使用すると、ほこりが内部に付着して、取りきれないことがあります。

## 廃棄について

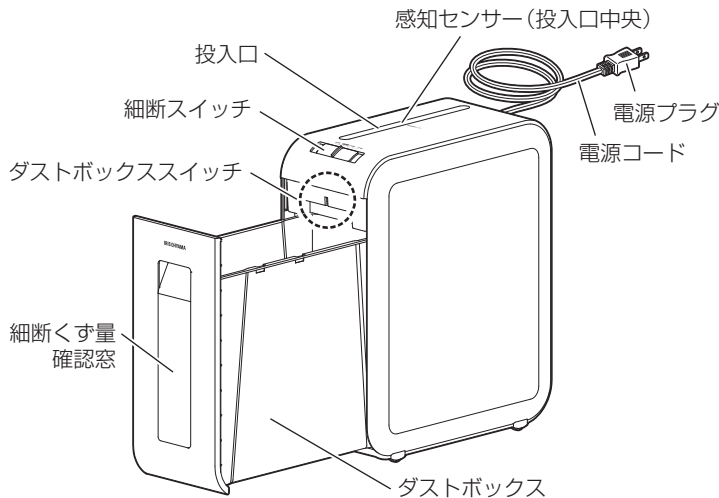
- 製品や梱包材、細断くずの廃棄については、お住まいの自治体の取り決めにしたがって処理してください。

## 別売品について

- 別売品については、お買い上げの販売店またはアイリスプラザでお買い求めください。

本製品は、出荷前に1台ずつ細断テストを行っています。テスト後に細断くずの除去を行っていますが、カッターに付着した細断くずが取りきれず、輸送中にダストボックスに落下することがあります。

# 各部の名称



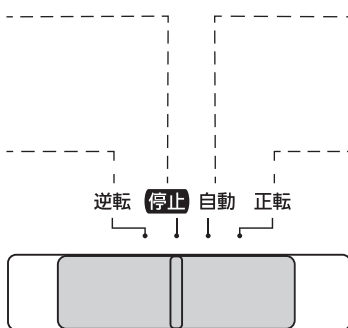
## ■ 細断スイッチ

細断が終わったらこの位置にします。移動したり細断くずを捨てるときは、必ずこの位置にしてください。

紙の投入にかかわらず、カッターが逆転します。紙が詰まったときに使用します。

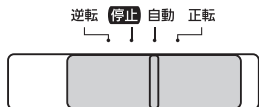
紙を投入すると自動的に細断が始まります。細断が終了すると、自動的に停止します。

紙の投入にかかわらず、カッターが回転を続けます。紙が詰まったときなどにも使用します。



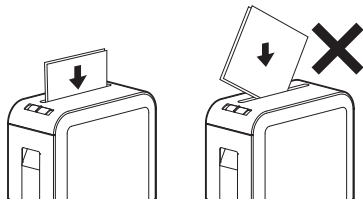
# 使いかた

- 1** 電源プラグをコンセントに差し込み、  
細断スイッチを自動にする

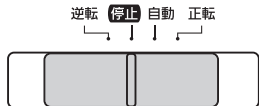


- 2** 紙を投入口に入れる

- 自動的に細断が始まります。
  - 細断が終了すると、自動的にカッターの回転が停止します。
- ※ 紙は投入口にまっすぐ投入してください。  
斜めに投入すると紙詰まりの原因になります。



- 3** 使い終わったら、細断スイッチを**停止**  
にし、電源プラグをコンセントから抜く



一度に細断できる最大枚数（最大細断枚数）

**A4** コピー用紙  
(64g / m<sup>2</sup>)

**6枚**以内

連続して細断できる枚数（定格細断枚数）

**A4** コピー用紙  
(64g / m<sup>2</sup>)

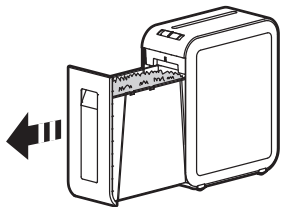
**5枚**以内

- 紙の細断能力は、紙質、湿度などにより変わります。
- 連続投入を避け、確実に細断しきってから次の紙を投入してください。
- 投入口中央の感知センサーを通らないと、細断は始まりません。

## 細断くずがたまったら

1 細断くずを捨てる前に、必ず細断スイッチを**停止**にし、電源プラグを抜く

2 ダストボックスを引き出す



3 細断くずを捨てる

・ダストボックス内の細断くずを捨ててください。

※ ごみ捨ては、ダストボックスの8分目程度で、こまめに行ってください。詰まりの原因になります。

4 ダストボックスを本体に正しくセットする

※ ダストボックスを正しくセットしないと、ダストボックススイッチが入らず、細断できません。

※ ダストボックスにポリ袋などを取り付けしないでください。ダストボックススイッチが誤動作するおそれがあります。

## 細断が途中で止まったら

■ オートリバース機能

一度に大量の紙を投入したり、斜めに投入したりすると、紙が詰まって細断が停止することがあります。紙詰まりが検知されると、オートリバース機能が働き、詰まった紙を押し戻して停止します。

■ オートリバース機能が働いて停止したら

- ・細断スイッチを**停止**にして、押し戻された紙を取り除いてください。
- ・紙が詰まっている場合は、細断スイッチを**逆転**にして、詰まった紙を取り除いてください。

逆転 停止 自動 正転



・紙を取り除きにくい場合は、無理に引っ張らず、左右にゆすりながら少しずつ引き抜いてください。

※ 細断スイッチを**逆転**にしても動かない場合は、安全装置が働いています。(→「安全装置について」参照)

- 細断が途中で止まったまま放置しないでください。故障の原因になります。
- ダストボックスがいっぱいのまま逆転しないでください。ダストボックス内の細断くずが巻き上げられて、紙詰まりや故障の原因になります。



# 安全装置について

## 過熱防止装置

細断が途中で停止し、細断スイッチを正転または逆転にしても動かない場合



過熱防止装置が働いています。

定格時間を超えて細断を続けるなどして、モーターに負担がかかって異常に温度が上昇すると、細断を停止します。

過熱防止装置が働いたときは、細断スイッチを**停止**にし、約1時間放置して、細断機構が冷めてから使用してください。

## ダストボックススイッチ

カッターが動かない場合



ダストボックススイッチが働いています。

細断くずを捨てるときやダストボックスが本体に正しくセットされていない場合に本体が電源を遮断する機能です。

電源コードを抜き、細断スイッチを**停止**にしてから、本体をダストボックスに正しくセットしてください。



**警告**

- 電源コードを抜き、スイッチを**停止**にししないと、本体をダストボックスにセットしたときに、カッターが急に回転する場合があります。

# お手入れ



**警告**

- お手入れは、必ず細断スイッチを**停止**にし、電源コードを抜いて行ってください。

- アルカリ性の強い洗剤、シンナー、ベンジン、漂白剤などは使用しないでください。

## 本体・ダストボックス

水でぬらして固く絞った柔らかい布で拭いてください。

- ・ 汚れが落ちにくいときは、薄めた中性洗剤を含ませた布で拭いた後、固く絞った布などで洗剤分を拭き取ってください。

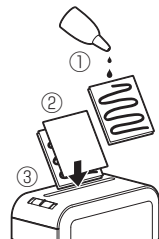
## カッター

アイリスオーヤマ製シュレッター用簡単お手入れシート(別売)を使用する場合

- ・ 簡単お手入れシートを細断してください。細断すると、潤滑油が行き渡り、動作を滑らかにします。

## コピー用紙を使用する場合

- ① コピー用紙を1～2枚重ね、1番上の用紙にミシン油を塗る
- ② ミシン油を塗ったコピー用紙の上に、さらにコピー用紙を1枚重ねる
- ③ 細断する



# 保管について

長期間使用しない場合は、本体にポリ袋などをかぶせて、直射日光の当たらない湿気の少ない場所へ保管してください。

# 故障かな？と思ったら

使用中に異常が生じた場合は、修理を依頼される前に本書をよくお読みの上、以下の点を確認してください。

状態	考えられる理由・処置
細断しない 投入しても カッター刃が 回転しない	● 電源プラグがコンセントから抜けている →電源プラグをコンセントに確実に差し込んでください。
	● 最大細断枚数より多い枚数の紙を投入している →細断スイッチを <b>逆転</b> にして、紙を引き抜いてください。取り除いた後、適正枚数にして再度細断してください。
	● 投入口内部に紙が詰まっている →正転と逆転を繰り返して、内部の紙を取り除いてください。
	● クリップなどの金属片や異物が刃の中にかみ込んでいる →一度逆転させた後、細断スイッチを <b>停止</b> にして、かみ込んでいるものを取り除いてください。
	● ダストボックスが本体に正しくセットされていない（→ <b>細断くずがたまったら</b> ） →ダストボックスを正しくセットしてください。細断くずがたまっている場合は、必ず細断くずを捨ててから、ダストボックスを本体に正しくセットしてください。
	● 安全装置が働いている（→ <b>安全装置について</b> ） →細断スイッチを <b>停止</b> にして、モーターの温度が下がるまで約1時間お待ちください。
カッター刃の 回転が止まらない	● 感知センサーが汚れている →細断スイッチを <b>停止</b> にして、電源コードを抜いてから、綿棒などで投入口の感知センサーをお手入れしてください。
ひんぱんに過熱 防止装置が働く	● カッターが汚れている →「お手入れ」を参照してカッターのお手入れをしてください。

それでも解決できないときは

お買い上げの販売店、またはアイリスコールへお問い合わせください。



**警告**

● ご自分で分解・修理・改造をしないでください。

# 仕様

電源電圧	AC 100V、50 / 60Hz
定格消費電力	90W
投入幅	220mm
細断サイズ	4×25mm
細断速度	2.2m / 分
最大細断枚数	A4コピー用紙（上質紙64g / m <sup>2</sup> ）6枚
定格細断枚数	A4コピー用紙（上質紙64g / m <sup>2</sup> ）5枚
定格時間	10分（連続で使用できる時間）
運転音（無負荷時）	45dB
安全装置	過熱防止装置、ダストボックススイッチ、温度ヒューズ
外形寸法	幅175×奥行345×高さ414mm
質量	5.5kg
電源コード長さ	約1.5m

※ 商品の仕様は予告なく変更することがあります。

# 保証とアフターサービス

必ずお読みください。

## ■保証書

お買い上げの際に、所定の事項が記入されている保証書をお買い上げの販売店より必ずお受け取りください。

保証書がないと、保証期間内でも代金を請求させていただく場合がありますので、大切に保管してください。

## ■保証期間

保証期間は、保証書に記載されています。

保証期間内に故障した場合は、保証規定にしたがって修理させていただきます。

## ■保証期間経過後の修理

お買い上げの販売店または修理専用コールにご相談ください。修理により製品の機能が維持できる場合は、ご要望により有料にて修理いたします。

## ■補修用性能部品の保有期間について

当社はこの製品の補修用性能部品を製造打ち切り後、5年間保有しています。

性能部品とは、その製品の機能を維持するために必要な部品です。

## ■アフターサービスについて

ご不明な点はお買い上げの販売店またはアイリスコールにお問い合わせください。

# パーソナルシュレッダー P6HCSV

# 保証書

本書は、お買い上げ日から下記期間中に故障が発生した場合に、下記の保証規定により無料修理を行うことをお約束するものです。

お買い上げ日 <sup>*</sup>		年	月	日	保証期間	お買い上げ日より：1年間	
お客様	お名前				* 販売店	住所・店名	
	ご住所 〒						
電話 ( ) -				電話 ( ) -			

※印欄は必ず記入してお渡してください。

## 保証規定

- 取扱説明書、本体貼付ラベルなどの注意書きにしたがった正常な使用状態で故障及び損傷した場合には、弊社が無料にて修理または交換いたします。
- 保証期間内に、故障などによる無料修理をお受けになる場合には、お買い上げの販売店にて、保証書をご提示のうえ、修理をご依頼ください。
- 保証内容は本製品自体の無料修理に限ります。保証期間内におきましても、その他の保証はいたしかねます。
- ご転居やご贈答品などで本保証書に記入してある販売店に修理をご依頼になれない場合には、アイリスコールにお問い合わせください。
- 保証期間内におきまして次の場合には有料修理になります。
  - ① 使用上の誤り、不当な修理、改造などによる故障及び損傷
  - ② お買い上げ後の落下などによる故障及び損傷
  - ③ 火災、地震、その他の天災地変による故障及び損傷
  - ④ 一般家庭用以外（たとえば業務用の長時間使用、車両・船舶への搭載）に使用された場合の故障及び損傷
  - ⑤ お買い上げ後の移動、輸送または什器備品などとの接触による故障及び損傷
  - ⑥ 本書の提示がない場合
  - ⑦ 本書にお買い上げ年月日、お客様名、販売店名の記入のない場合、あるいは字句を書き換えられた場合
- 本書は日本国内においてのみ有効です。
- 本書は再発行いたしませんので紛失しないよう大切に保管してください。

### 修理メモ

- ※ この保証書は本書に明示した期間、条件のもとにおいて無料修理をお約束するものです。したがって、この保証書によって保証書を発行しているもの（保証責任者）、及びそれ以外の事業者に対するお客様の法律上の権利を制限するものではありません。保証期間経過後の修理などについてご不明の場合は、お買い上げの販売店またはアイリスコールにお問い合わせください。
- ※ 保証期間経過後の修理、補修用性能部品の保有期間については、「保証とアフターサービス」をご覧ください。